

PAPER-2 PCB

अनुक्रमांक / Roll No.

--	--	--	--	--	--	--	--	--	--

उत्तर-शीट क्रमांक / OMR Answer Sheet No.

--	--	--	--	--	--	--	--	--	--

घोषणा : / Declaration :

मैंने पृष्ठ संख्या 1 पर दिये गये निर्देशों को पढ़कर समझ लिया है।

I have read and understood the instructions given on page No. 1

प्रश्नपुस्तिका क्रमांक
Question Booklet Sr. No.

प्रश्नपुस्तिका कोड

BA

Q. Booklet Code

परीक्षा केन्द्राध्यक्ष की मोहर

Seal of Superintendent of Examination Centre

परीक्षार्थी का हस्ताक्षर / Signature of Candidate
(आवेदन पत्र के अनुसार / as signed in application)

कक्ष निरीक्षक के हस्ताक्षर / Signature of the Invigilator

परीक्षार्थी का नाम/
Name of Candidate :

परीक्षार्थी को दिये पैराग्राफ की नकल स्वयं की हस्तलिपि में नीचे दिये गये रिक्त स्थान पर नकल (कॉपी) करनी है।

“आप सही व्यवसाय में हैं, यह आप तभी जानेंगे जब : आप काम पर जाने के लिए चिंतित हैं, आप नित्य अपना काम सबसे अच्छा करना चाहते हैं, और आप अपने कार्य के महत्व को समझते हैं।”

अथवा / OR

To be copied by the candidate in your own handwriting in the space given below for this purpose is compulsory.

“You will know you are in the right profession when : you wake anxious to go to work, you want to do your best daily, and you know your work is important.”

* इस पृष्ठ का ऊपरी आधा भाग काटने के बाद निरीक्षक इसे छात्र की OMR sheet के साथ सुरक्षित रखे।

* After cutting half upper part of this page, invigilator preserve it along with student's OMR sheet.

पुस्तिका में मुखपृष्ठ सहित पृष्ठों की संख्या
No. of Pages in Booklet including title

36

समय 3 घंटे
Time 3 Hours

अंक / Marks
600

पुस्तिका में प्रश्नों की संख्या
No. of Questions in Booklet

150

PAPER-2 PCB

प्रश्नपुस्तिका क्रमांक / Question Booklet Sr. No.

अनुक्रमांक / Roll No.

--	--	--	--	--	--	--	--	--	--

कक्ष निरीक्षक के हस्ताक्षर / Signature of the Invigilator

प्रश्नपुस्तिका कोड

परीक्षार्थी का नाम/
Name of Candidate :

BA

Q. Booklet Code

परीक्षार्थियों के लिए निर्देश / INSTRUCTIONS TO CANDIDATE

अभ्यर्थियों हेतु आवश्यक निर्देश :	Instructions for the Candidate :
1. ओ.एम.आर. उत्तर पत्रिका में गोलों तथा सभी प्रविष्टियों को भरने के लिए केवल नीले या काले बाल प्वाइंट पेन का ही उपयोग करें।	1. Use BLUE or BLACK BALL POINT PEN only for all entries and for filling the bubbles in the OMR Answer Sheet.
2. SECURITY SEAL खोलने के पहले अभ्यर्थी अपना नाम, अनुक्रमांक (अंकों में) ओ.एम.आर. उत्तर-शीट का क्रमांक इस प्रश्न-पुस्तिका के ऊपर दिये गये स्थान पर लिखें। यदि वे इस निर्देश का पालन नहीं करेंगे तो उनकी उत्तर-शीट का मूल्यांकन नहीं हो सकेगा तथा ऐसे अभ्यर्थी अयोग्य घोषित हो जायेंगे।	2. Before opening the SECURITY SEAL of the question booklet, write your Name, Roll Number (In figures), OMR Answer-sheet Number in the space provided at the top of the Question Booklet. Non-compliance of these instructions would mean that the Answer Sheet can not be evaluated leading the disqualification of the candidate.
3. प्रत्येक प्रश्न चार अंकों का है। जिस प्रश्न का उत्तर नहीं दिया गया है, उस पर कोई अंक नहीं दिया जायेगा। गलत उत्तर पर अंक नहीं काटा जाएगा।	3. Each question carries FOUR marks. No marks will be awarded for unattempted questions. There is no negative marking on wrong answer.
4. सभी बहुविकल्पीय प्रश्नों में एक ही विकल्प सही है, जिसपर अंक देय होगा।	4. Each multiple choice questions has only one correct answer and marks shall be awarded for correct answer.
5. गणक, लॉग टेबिल, मोबाइल फोन, इलेक्ट्रॉनिक उपकरण तथा स्लाइड रूल आदि का प्रयोग वर्जित है।	5. Use of calculator, log table, mobile phones, any electronic gadget and slide rule etc. is strictly prohibited.
6. अभ्यर्थी को परीक्षा कक्ष छोड़ने की अनुमति परीक्षा अवधि की समाप्ति पर ही दी जायेगी।	6. Candidate will be allowed to leave the examination hall at the end of examination time period only.
7. यदि किसी अभ्यर्थी के पास पुस्तकें या अन्य लिखित या छपी सामग्री, जिससे वे सहायता ले सकते/सकती हैं, पायी जायेगी, तो उसे अयोग्य घोषित कर दिया जा सकता है। इसी प्रकार, यदि कोई अभ्यर्थी किसी भी प्रकार की सहायता किसी भी स्रोत से देता या लेता (या देने का या लेने का प्रयास करता) हुआ पाया जायेगा, तो उसे भी अयोग्य घोषित किया जा सकता है।	7. If a candidate is found in possession of books or any other printed or written material from which he/she might derive assistance, he/she is liable to be treated as disqualified. Similarly, if a candidate is found giving or obtaining (or attempting to give or obtain) assistance from any source, he/she is liable to be disqualified.
8. किसी भी भ्रम की दशा में प्रश्न-पुस्तिका के अंग्रेजी अंश को ही सही व अंतिम माना जायेगा।	8. English version of questions paper is to be considered as authentic and final to resolve any ambiguity.
9. OMR sheet इस Paper के भीतर है तथा इसे बाहर निकाला जा सकता है परन्तु Paper की सील केवल पेपर शुरू होने के समय पर ही खोला जायेगा।	9. OMR sheet is placed within this paper and can be taken out from this paper but seal of paper must be opened only at the start of paper.

PAPER-2

Physics : Q. 1 to Q. 50
Chemistry : Q. 51 to Q. 100
Biology : Q. 101 to Q. 150

PHYSICS / भौतिकशास्त्र

001. A very long solenoid is made out of a wire with n turns per unit length. The radius of the cylinder is a and is negligible compared to its length l . The interior of the cylinder is filled with materials such that the linear magnetic permeability varies with the distance r from axis according to

$$\mu(r) = \begin{cases} \mu_1 = \text{constant} ; \text{ for } 0 < r < b \\ \mu_2 = \text{constant} ; \text{ for } b < r < a \end{cases}$$

The self inductance of the solenoid is

- (A) $\pi n^2 l [\mu_1 b^2 + \mu_2 a^2]$
(B) $\pi n^2 l [\mu_1 + \mu_2] a^2$
(C) $\pi n^2 l [\mu_1 b^2 + \mu_2 (a^2 - b^2)]$
(D) $\pi n^2 l [\mu_1 b^2 + (\mu_1 + \mu_2) a^2]$

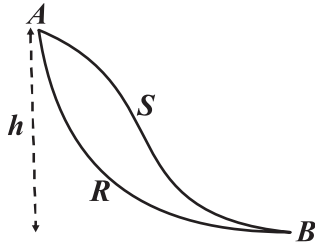
001. एक बहुत लंबी परिनालिका एक तार से बनी है जिसके इकाई लम्बाई में घेरो की संख्या n है। इस बेलन की त्रिज्या a है जो कि इसकी लम्बाई l की तुलना में नगण्य है। इस बेलन के अन्दर इस प्रकार पदार्थ भरा हुआ है कि रेखीय चुम्बकीय पारगम्यता इसके अक्ष से दूरी r के साथ निम्न तरह से परिवर्तित होती है

$$\mu(r) = \begin{cases} \mu_1 = \text{अचर} ; 0 < r < b \\ \mu_2 = \text{अचर} ; b < r < a \end{cases}$$

परिनालिका का स्वप्रेरकत्व होगा -

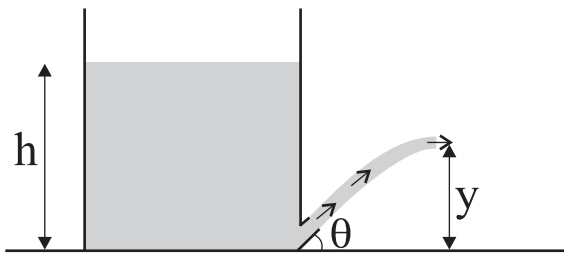
- (A) $\pi n^2 l [\mu_1 b^2 + \mu_2 a^2]$
(B) $\pi n^2 l [\mu_1 + \mu_2] a^2$
(C) $\pi n^2 l [\mu_1 b^2 + \mu_2 (a^2 - b^2)]$
(D) $\pi n^2 l [\mu_1 b^2 + (\mu_1 + \mu_2) a^2]$

002. Two children Ramesh (on path ARB) and Sohan (on path ASB), travel down slides of identical height h but different shapes as shown. Assuming they start down the frictionless slides at the same time with zero initial velocity, which of the following statements is true?



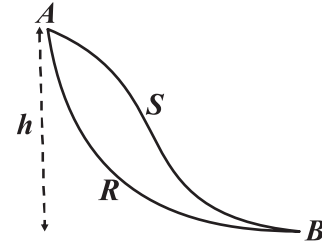
- (A) Ramesh reaches the bottom first with the same average velocity as Sohan.
 (B) Ramesh reaches the bottom first with a larger average acceleration than Sohan.
 (C) Ramesh reaches the bottom first with the same average acceleration as Sohan.
 (D) They reach the bottom at the same time with the same average acceleration.

003. A stream of non viscous liquid emerges from a very short outlet tube at the base of a large open tank, in which the depth of liquid is h . The tube is at a fixed angle θ to the ground as shown. The maximum height of the stream y is



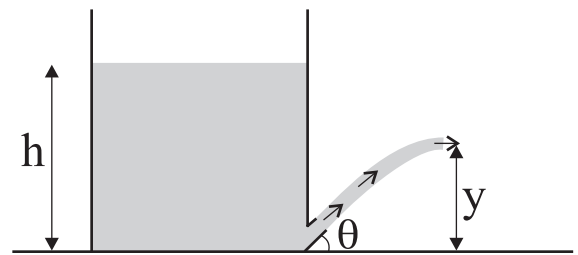
- (A) $h \sin^2 \theta$ (B) $h \sin 2\theta$
 (C) $\frac{1}{2} h \sin 2\theta$ (D) $h \tan^2 \theta$

002. दो बच्चे रमेश (पथ ARB पर) एवं सोहन (पथ ASB पर) एक समान ऊँचाई h से चित्रानुसार अलग अलग आकृतियों पर नीचे की तरफ फिसलते हैं। यह मानिए कि एक ही समान समय पर वे शून्य वेग के साथ घर्षण रहित फिसलनों पर फिसलना प्रारंभ करते हैं। निम्न में से कौनसा कथन सत्य है-



- (A) रमेश तली पर सोहन से पहले पहुँचता है परन्तु दोनों का औसत वेग समान होगा।
 (B) रमेश तली पर सोहन से पहले पहुँचता है परन्तु रमेश का सोहन से औसत त्वरण अधिक होगा।
 (C) रमेश तली पर सोहन से पहले पहुँचता है परन्तु दोनों का औसत त्वरण समान होगा।
 (D) दोनों तली पर समान समय पर पहुँचते हैं एवं दोनों का औसत त्वरण समान होगा।

003. एक अश्यान द्रव की धारा एक बड़े खुले टैंक के आधार पर एक बहुत छोटी निर्गत नली से निकलती है जहाँ पर द्रव की गहराई h है। ट्यूब की जमीन के साथ चित्रानुसार नियत कोण θ है तो धारा की अधिकतम ऊँचाई y होगी -

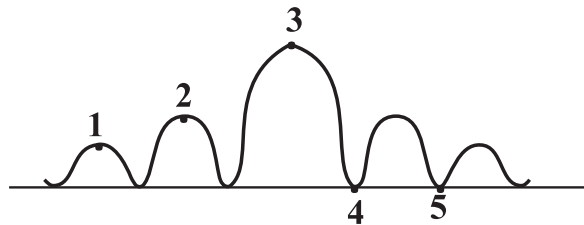


- (A) $h \sin^2 \theta$ (B) $h \sin 2\theta$
 (C) $\frac{1}{2} h \sin 2\theta$ (D) $h \tan^2 \theta$

004. An eagle flies at constant velocity horizontally across the sky, carrying a mouse and releases the mouse while in flight. From the eagle's perspective, the mouse falls vertically with speed v_1 . From an observer on the ground's perspective, the mouse falls at an angle with speed v_2 . What is the speed of the eagle with respect to the observer on the ground ?

- (A) $v_1 + v_2$ (B) $v_1 - v_2$
 (C) $\sqrt{v_1^2 - v_2^2}$ (D) $\sqrt{v_2^2 - v_1^2}$

005. The diffraction pattern of a single slit is shown in figure. The point at which the path difference of the extreme rays is two wavelengths is

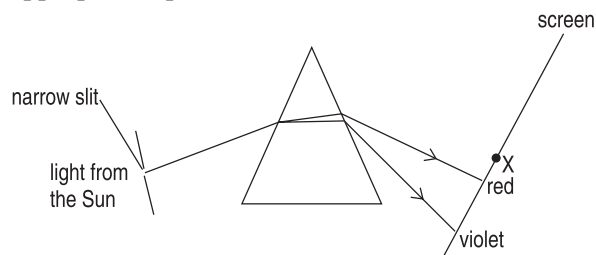


- (A) Point 1 (B) Point 2
 (C) Point 4 (D) Point 5

006. Which frequency produces a sound that can be heard by a person?

- (A) 100 kHz (B) 40 kHz
 (C) 2 kHz (D) 30 kHz

007. Light from the Sun passes through a prism and a spectrum is produced on a screen. A thermometer placed at point X shows a temperature increase. For the given diagram, which type of radiation causes this temperature increase? Select the most appropriate option.

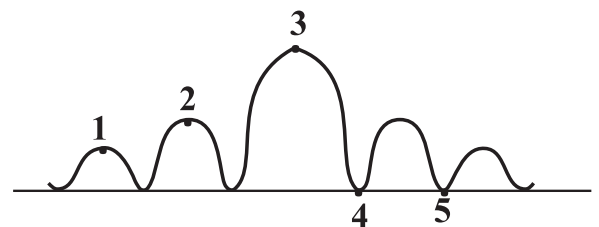


- (A) infra-red Rays (B) X-rays
 (C) ultraviolet Rays (D) visible light

004. एक बाज एक अचर क्षैतिज वेग से आकाश में एक चूहे को पकड़े हुए उड़ रहा है तथा उड़ान के दौरान उस चूहे को मुक्त करता है। बाज के सापेक्ष चूहा उर्ध्वाधर नीचे की तरफ v_1 चाल से गिरता है। जमीन पर स्थित प्रेक्षक के सापेक्ष किसी कोण पर चाल v_2 से चूहा गिरता है। जमीन पर स्थित प्रेक्षक के सापेक्ष बाज की चाल क्या होगी ?

- (A) $v_1 + v_2$ (B) $v_1 - v_2$
 (C) $\sqrt{v_1^2 - v_2^2}$ (D) $\sqrt{v_2^2 - v_1^2}$

005. एकल छिद्र का विवर्तन प्रतिरूप चित्र में दर्शाया गया है। वह बिंदु कौनसा है जहाँ पर चरम (छोर) किरणों का पथांतर दो तरंगदैर्घ्य के बराबर है -

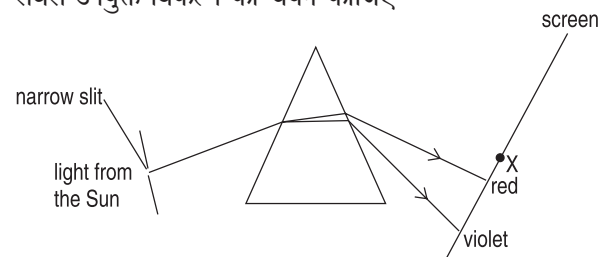


- (A) बिंदु 1 (B) बिंदु 2
 (C) बिंदु 4 (D) बिंदु 5

006. निम्न में से कौनसी आवृत्ति है जिसकी ध्वनि व्यक्ति द्वारा सुनी जा सकती है ?

- (A) 100 kHz (B) 40 kHz
 (C) 2 kHz (D) 30 kHz

007. सूर्य के प्रकाश को एक प्रिज्म द्वारा गुजारा जाता है एवं परदे (Screen) पर स्पेक्ट्रम प्राप्त किया जाता है। बिंदु X पर रखा तापमापी तापमान में बढ़ोतरी बताता है। दिए गए चित्र के लिए निम्न में से कौनसा विकिरण इस ताप वृद्धि को बताता है ? सबसे उपयुक्त विकल्प का चयन कीजिए-



- (A) अवरक्त किरणें (B) एक्स किरणें
 (C) पराबैंगनी किरणें (D) दृश्य किरणें

008. Light has wavelength 600 nm in free space. It passes into glass, which has an index of refraction of 1.50, What is the frequency of the light inside the glass ?

- (A) $3.3 \times 10^{14} \text{ Hz}$ (B) $5.0 \times 10^{14} \text{ Hz}$
(C) $3.3 \times 10^5 \text{ Hz}$ (D) $5.0 \times 10^5 \text{ Hz}$

009. Two SHM are represented by the equations

$$x_1 = 20 \sin\left[5\pi t + \frac{\pi}{4}\right]$$

$$x_2 = 10(\sin 5\pi t + \sqrt{3} \cos 5\pi t)$$

The ratio of the amplitudes of the two motions is

- (A) 0.5 (B) 1
(C) 0.25 (D) $\frac{\sqrt{3}}{2}$

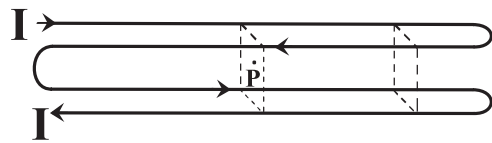
010. The r m s speed of hydrogen molecule at a certain temperature is v . If the temperature is doubled and hydrogen gas dissociates into atomic hydrogen, the r m s speed will become

- (A) v (B) $\frac{v}{2}$
(C) $2v$ (D) $\sqrt{2}v$

011. The activity of a radioactive element decreases in 10 years to $1/5$ of initial activity A_0 . After further next 10 years its activity will be

- (A) $\frac{A_0}{4}$ (B) $\frac{A_0}{10}$
(C) $\frac{A_0}{15}$ (D) $\frac{A_0}{25}$

012. Four very long wires are arranged as shown, so that their cross-section forms a square, with connections at the ends so that current I flows through all four wires as shown. Length of each side of the formed such square is b . The magnetic field at the central point P (centre of the square) is



- (A) $\frac{\mu_0 I}{\pi b}$ (B) $\frac{2\mu_0 I}{\pi b}$
(C) 0 (D) $\frac{\mu_0 I}{\sqrt{2} \pi b}$

008. प्रकाश की तरंगदैर्घ्य 600 nm मुक्त आकाश में है। यह कांच में प्रविष्ट होती है जिसका अपवर्तनांक 1.50 है। प्रकाश की कांच के अन्दर आवृत्ति क्या है ?

- (A) $3.3 \times 10^{14} \text{ Hz}$ (B) $5.0 \times 10^{14} \text{ Hz}$
(C) $3.3 \times 10^5 \text{ Hz}$ (D) $5.0 \times 10^5 \text{ Hz}$

009. दो सरल आवर्त गतियाँ निम्न समीकरणों द्वारा प्रदर्शित की जाती हैं -

$$x_1 = 20 \sin\left[5\pi t + \frac{\pi}{4}\right]$$

$$x_2 = 10(\sin 5\pi t + \sqrt{3} \cos 5\pi t)$$

दोनों गतियों के आयामों का अनुपात क्या होगा-

- (A) 0.5 (B) 1
(C) 0.25 (D) $\frac{\sqrt{3}}{2}$

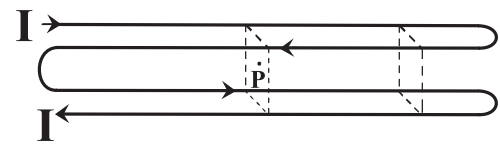
010. यदि किसी निश्चित ताप पर हाइड्रोजन अणु की वर्ग माध्य मूल चाल (r m s) v है। यदि तापमान को दुगुना किया जाता है एवं हाइड्रोजन गैस हाइड्रोजन परमाणुओं में विघटित हो जाती है तब वर्ग माध्य मूल चाल होगी-

- (A) v (B) $\frac{v}{2}$
(C) $2v$ (D) $\sqrt{2}v$

011. एक रेडियो सक्रिय पदार्थ की प्रारम्भिक सक्रियता A_0 है तथा यह 10 वर्षों में घटकर प्रारम्भिक सक्रियता की $1/5$ हो जाती है तो और अगले 10 वर्षों बाद इसकी सक्रियता होगी-

- (A) $\frac{A_0}{4}$ (B) $\frac{A_0}{10}$
(C) $\frac{A_0}{15}$ (D) $\frac{A_0}{25}$

012. चार बहुत लंबे तार चित्रानुसार इस प्रकार व्यवस्थित हैं इनके द्वारा चित्रानुसार काट क्षेत्र द्वारा वर्ग बनता है व इन चारो तार के सिरे चित्रानुसार जुड़े हैं व प्रत्येक तार में प्रवाहित धारा I है। इस प्रकार बने वर्ग की प्रत्येक भुजा b है। केंद्रीय बिंदु P (वर्ग का केंद्र) पर चुम्बकीय क्षेत्र होगा -

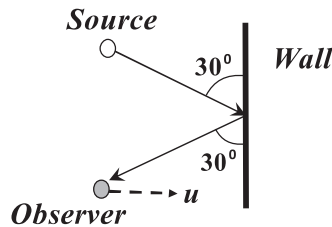


- (A) $\frac{\mu_0 I}{\pi b}$ (B) $\frac{2\mu_0 I}{\pi b}$
(C) 0 (D) $\frac{\mu_0 I}{\sqrt{2} \pi b}$

013. A nonconducting ring carries linear charge density λ . It is rotating with angular speed ω about its axis. The magnetic field at its centre is

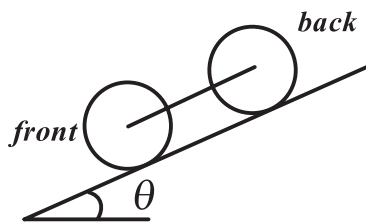
- (A) $\frac{3\mu_0\lambda\omega}{2\pi}$ (B) $\frac{\mu_0\lambda\omega}{2}$
 (C) $\frac{\mu_0\lambda\omega}{\pi}$ (D) $\mu_0\lambda\omega$

014. A stationary source (see figure) emits sound waves of frequency f towards a stationary wall. If an observer moving with speed u in a direction perpendicular to the wall measures a frequency $f' = \frac{11}{8} f$ at the instant shown, then u is related to the speed of sound V_S as



- (A) $\frac{3}{4} V_S$ (B) $\frac{3}{8} V_S$
 (C) $\frac{1}{4} V_S$ (D) $\frac{8}{3} V_S$

015. The front solid cylinder has mass $\frac{M}{3}$ while the back one solid cylinder has mass $\frac{2M}{3}$. The centers of these cylinders are connected by massless rod as shown. Both the cylinders have same radii R . The system is released from rest on the inclined plane. The cylinders roll down. The speed of the rod after system descending a vertical distance h is

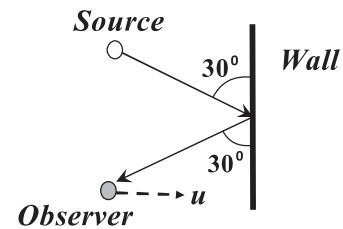


- (A) $\sqrt{\frac{2gh}{3}}$ (B) $\sqrt{2gh}$
 (C) $\sqrt{\frac{4gh}{3}}$ (D) $\sqrt{\frac{3gh}{7}}$

013. एक अचालक वलय रेखीय आवेश घनत्व λ रखती है। यह कोणीय वेग ω से इसके अक्ष के परितः घूर्णित होती है तो इसके केंद्र पर चुम्बकीय क्षेत्र होगा -

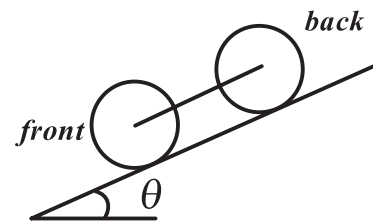
- (A) $\frac{3\mu_0\lambda\omega}{2\pi}$ (B) $\frac{\mu_0\lambda\omega}{2}$
 (C) $\frac{\mu_0\lambda\omega}{\pi}$ (D) $\mu_0\lambda\omega$

014. एक स्थिर स्रोत (source) (चित्र देखे) एक स्थिर दीवार की तरफ आवृत्ति f की ध्वनि तरंग उत्पन्न करता है। दिए गए क्षण पर दीवार के लम्बवत गतिमान प्रेक्षक (observer) जिसकी चाल u है वह आवृत्ति $f' = \frac{11}{8} f$ मापित करता है तो u का मान ध्वनि चाल V_S से सम्बन्ध होगा -



- (A) $\frac{3}{4} V_S$ (B) $\frac{3}{8} V_S$
 (C) $\frac{1}{4} V_S$ (D) $\frac{8}{3} V_S$

015. अग्र (front) ठोस बेलन का द्रव्यमान $\frac{M}{3}$ है जबकि पीछे वाले ठोस बेलन का द्रव्यमान $\frac{2M}{3}$ है। इन बेलनों के केन्द्र द्रव्यमान रहित छड़ से चित्रानुसार जुड़े हैं। दोनों बेलनों की त्रिज्याएँ R समान हैं। इस निकाय को नत तल पर विराम से मुक्त किया जाता है। बेलन लोटनी गति करते हैं। छड़ की चाल क्या होगी जब निकाय नीचे उर्ध्वाधर दूरी h तय करता है



- (A) $\sqrt{\frac{2gh}{3}}$ (B) $\sqrt{2gh}$
 (C) $\sqrt{\frac{4gh}{3}}$ (D) $\sqrt{\frac{3gh}{7}}$

016. Suppose a particle of mass m moving with potential energy $U = \frac{kx^2}{2} + Ae^{-ax^2}$ has velocity v_a when its position is $x = a$. Here k, A and α are constants. The particle will be able to pass the origin if

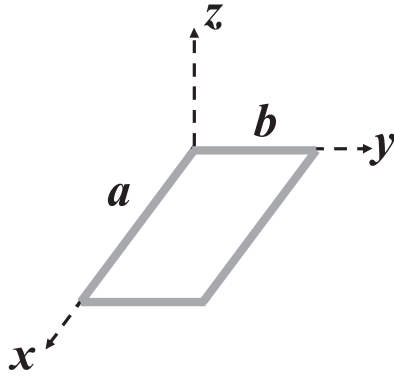
(A) $A \geq \frac{mv_a^2 + ka^2}{2(1 - e^{-aa^2})}$

(B) $A \leq \frac{mv_a^2 + ka^2}{2(1 - e^{-aa^2})}$

(C) $A \leq \frac{mv_a^2 + ka^2}{(1 - e^{-aa^2})}$

(D) $A \geq \frac{mv_a^2 + ka^2}{(1 - e^{-aa^2})}$

017. A rectangular wire loop with length a and width b lies in the xy plane as shown. Within the loop there is a time dependent magnetic field given by $\vec{B} = c[(x \cos \omega t) \hat{i} + (y \sin \omega t) \hat{k}]$. Here c and ω are constants. The magnitude of emf induced in the loop as a function of time is



(A) $\left| \frac{ab^2c}{2} \omega \cos \omega t \right|$

(B) $|ab^2c\omega \cos \omega t|$

(C) $\left| \frac{a^2bc}{2} \omega \sin \omega t \right|$

(D) None of the options

016. यह मानिए कि एक कण जिसका द्रव्यमान m है वह स्थितिज ऊर्जा $U = \frac{kx^2}{2} + Ae^{-ax^2}$ के साथ गति कर रहा है। जब यह $x = a$ पर होता है तो इसका वेग v_a होता है जहाँ k, A तथा α अचर है। कण मूल बिंदु को पार करने में समर्थ होगा यदि -

(A) $A \geq \frac{mv_a^2 + ka^2}{2(1 - e^{-aa^2})}$

(B) $A \leq \frac{mv_a^2 + ka^2}{2(1 - e^{-aa^2})}$

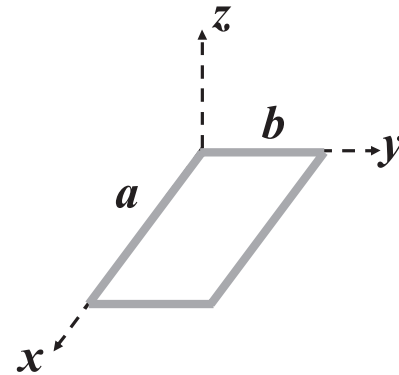
(C) $A \leq \frac{mv_a^2 + ka^2}{(1 - e^{-aa^2})}$

(D) $A \geq \frac{mv_a^2 + ka^2}{(1 - e^{-aa^2})}$

017. एक आयताकार तार का लूप जिसकी लम्बाई a तथा चौड़ाई b है। यह चित्रानुसार xy तल में है। लूप के भीतर समय पर निर्भर चुम्बकीय क्षेत्र निम्न है -

$$\vec{B} = c[(x \cos \omega t) \hat{i} + (y \sin \omega t) \hat{k}]$$

जहाँ c तथा ω अचर हैं। समय के फलन के रूप में लूप में प्रेरित विद्युत वाहक बल का परिमाण होगा -



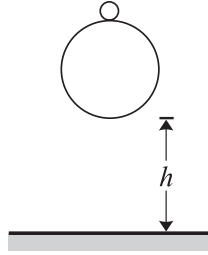
(A) $\left| \frac{ab^2c}{2} \omega \cos \omega t \right|$

(B) $|ab^2c\omega \cos \omega t|$

(C) $\left| \frac{a^2bc}{2} \omega \sin \omega t \right|$

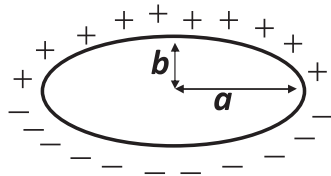
(D) इनमें से कोई विकल्प नहीं

018. A Tennis ball with (small) mass m_2 sits on the top of a basketball with (large) mass m_1 . The bottom of the basketball is at a height h above the ground and the bottom of the tennis ball is at a height $(h + d)$ above the ground. The balls are dropped from rest. Here all collisions are elastic and $m_1 \gg m_2$. To what approximate height from the ground the tennis ball bounce ?



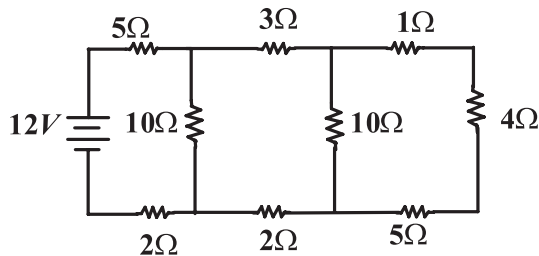
- (A) $d + h$ (B) $d + 2h$
 (C) $d + 3h$ (D) $d + 9h$

019. An ellipse has uniform linear positive charge density in upper half (total upper half part charge $+Q$) and uniform linear negative charge density in lower half (total lower half part charge $-Q$) as shown in figure. Here semi minor axis $b < a$ semi major axis. Select the correct statement about the magnitude of electric dipole moment P of the ellipse



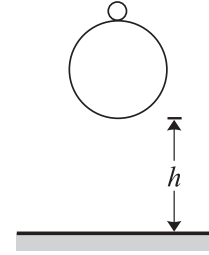
- (A) $P = \frac{Qb}{2}$ (B) $0 < P < \frac{Qb}{2}$
 (C) $\frac{Qb}{2} < P < 2Qb$ (D) $2Qb$

020. Consider the circuit shown below. The current in the 4Ω resistor is



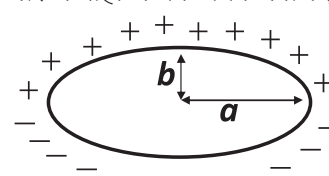
- (A) $0.25 A$ (B) $0.50 A$
 (C) $0.75 A$ (D) $1.00 A$

018. एक छोटी टेनिस गेंद जिसका द्रव्यमान m_2 है यह एक बड़ी बास्केट गेंद जिसका द्रव्यमान m_1 है के ऊपर स्थित है। बास्केट गेंद के निचले तल की जमीन से ऊँचाई h है तथा टेनिस गेंद के निचले तल की जमीन से ऊँचाई $(h + d)$ है। गेंदों को विराम से मुक्त किया जाता है। यहाँ सभी टक्करें प्रत्यास्थ हैं तथा $m_1 \gg m_2$ है। जमीन से लगभग कितनी ऊँचाई तक टेनिस गेंद उछलेगी ?



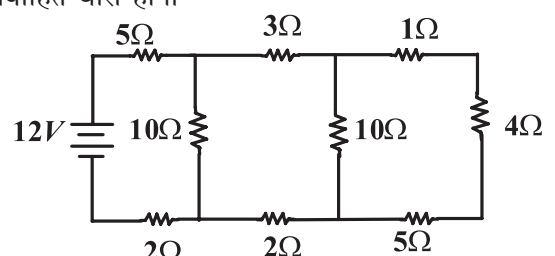
- (A) $d + h$ (B) $d + 2h$
 (C) $d + 3h$ (D) $d + 9h$

019. एक दीर्घवृत्त के ऊपरी अर्ध भाग में एक समान रेखीय धनात्मक आवेश घनत्व (ऊपरी अर्ध भाग का कुल आवेश $+Q$) है तथा निचले अर्ध भाग में एक समान रेखीय ऋणात्मक आवेश घनत्व (निचले अर्ध भाग का कुल आवेश $-Q$) चित्रानुसार है। यहाँ अर्ध लघु अक्ष $b < a$ अर्ध दीर्घ अक्ष है। दीर्घवृत्त के विद्युत द्विध्रुव आघूर्ण P के परिमाण के बारे में सही कथन चयन कीजिए -



- (A) $P = \frac{Qb}{2}$ (B) $0 < P < \frac{Qb}{2}$
 (C) $\frac{Qb}{2} < P < 2Qb$ (D) $2Qb$

020. नीचे दिए गए चित्र को लीजिए। यहाँ प्रतिरोध 4Ω से प्रवाहित धारा होगी

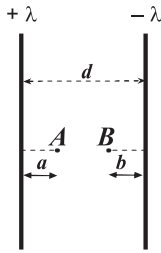


- (A) $0.25 A$ (B) $0.50 A$
 (C) $0.75 A$ (D) $1.00 A$

021. A thin layer of oil (index of refraction 1.5 and thickness 500 nm) floats on the surface of the liquid (index of refraction 1.24). Now white light is normally incident on the thin film of oil. Of the following, the most reflected wavelength is
 (A) 500 nm (B) 550 nm
 (C) 600 nm (D) 650 nm

022. Point charges 30 C, -20 C and 10 C are located at (-1, 0, 2), (0, 0, 0) and (1, 5, -1) respectively. The total electric flux leaving cube of side 6 m centered at the origin is
 (A) $\frac{-20}{\epsilon_0}$ (B) $\frac{10}{\epsilon_0}$
 (C) $\frac{20}{\epsilon_0}$ (D) $\frac{30}{\epsilon_0}$

023. Two infinitely long wires carry linear charge densities $+\lambda$ and $-\lambda$ respectively as shown. The potential difference between points A (at a distance a from the first wire) and B (at a distance b from the second wire) is



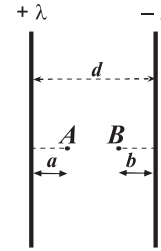
- (A) $\frac{\lambda}{2\pi\epsilon_0} \ln \left(\frac{(d-a)(d-b)}{ab} \right)$
 (B) $\frac{\lambda}{2\pi\epsilon_0} \ln \left(\frac{d^2}{ab} \right)$
 (C) $\frac{\lambda}{4\pi\epsilon_0} \ln \left(\frac{(d-a)(d-b)}{ab} \right)$
 (D) $\frac{\lambda}{2\pi\epsilon_0} \left(\frac{(d-a)(d-b)}{ab} \right)$

024. A charged particle of mass 2 kg and charge 3 C starts with initial velocity $4\hat{i} + 3\hat{k}$ in an electric field $12\hat{i} + 10\hat{j}$. Here all units are in SI. At time $t = 1$ its velocity becomes
 (A) $16\hat{i} + 10\hat{j} + 3\hat{k}$ (B) $40\hat{i} + 30\hat{j} + 3\hat{k}$
 (C) $22\hat{i} + 15\hat{j} + 3\hat{k}$ (D) $22\hat{i} + 18\hat{j}$

021. एक तेल की पतली परत (जिसका अपवर्तनांक 1.5 है तथा मोटाई 500 nm) जो कि अन्य द्रव (जिसका अपवर्तनांक 1.24 है) की सतह पर तैरती है। अब सफ़ेद प्रकाश इस तेल की पतली परत पर अभिलम्बवत गिरता है। निम्न में से कौनसी तरंगदैर्घ्य सबसे अधिक परावर्तित होगी
 (A) 500 nm (B) 550 nm
 (C) 600 nm (D) 650 nm

022. बिंदु आवेश 30 C, -20 C तथा 10 C बिन्दुओं (-1, 0, 2), (0, 0, 0) तथा (1, 5, -1) पर क्रमशः स्थित है। एक घन जिसकी भुजा 6 m है तथा जिसका केन्द्र मूल बिंदु पर केंद्रित है, उस घन से पारित विद्युत फ्लक्स होगा -
 (A) $\frac{-20}{\epsilon_0}$ (B) $\frac{10}{\epsilon_0}$
 (C) $\frac{20}{\epsilon_0}$ (D) $\frac{30}{\epsilon_0}$

023. दो अनन्त लंबे तार पर रेखीय आवेश घनत्व क्रमशः चित्रानुसार $+\lambda$ तथा $-\lambda$ है। बिंदु A तथा B के मध्य विभवान्तर क्या होगा ? (यहाँ बिंदु A प्रथम तार से a दूरी पर है तथा बिंदु B द्वितीय तार से b दूरी पर है)



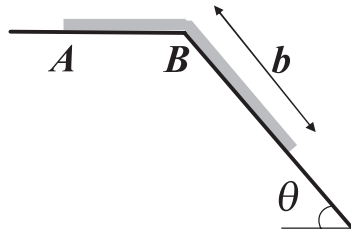
- (A) $\frac{\lambda}{2\pi\epsilon_0} \ln \left(\frac{(d-a)(d-b)}{ab} \right)$
 (B) $\frac{\lambda}{2\pi\epsilon_0} \ln \left(\frac{d^2}{ab} \right)$
 (C) $\frac{\lambda}{4\pi\epsilon_0} \ln \left(\frac{(d-a)(d-b)}{ab} \right)$
 (D) $\frac{\lambda}{2\pi\epsilon_0} \left(\frac{(d-a)(d-b)}{ab} \right)$

024. एक आवेशित कण जिसका द्रव्यमान 2 kg तथा आवेश 3 C है यह प्रारम्भिक वेग $4\hat{i} + 3\hat{k}$ से विद्युत क्षेत्र $12\hat{i} + 10\hat{j}$ में गति करना प्रारंभ करता है। यहाँ सभी इकाइयाँ SI में है। समय $t = 1$ पर इसका वेग होगा-
 (A) $16\hat{i} + 10\hat{j} + 3\hat{k}$ (B) $40\hat{i} + 30\hat{j} + 3\hat{k}$
 (C) $22\hat{i} + 15\hat{j} + 3\hat{k}$ (D) $22\hat{i} + 18\hat{j}$

025. Which of these materials requires the least value of magnetic field strength to magnetize it?

- (A) Nickel (B) Silver
(C) Tungsten (D) Sodium Chloride

026. A chain of length L and of mass m is placed upon a smooth surface. The length of BA is $L - b$. Now the Chain is released and it slides down. Calculate the speed of the chain when its end reaches B



- (A) $\sqrt{\frac{g \sin \theta (L^2 - b^2)}{L}}$
(B) $\sqrt{\frac{2g \sin \theta (L^2 - b^2)}{L}}$
(C) $\sqrt{2g \sin \theta (L - b)}$
(D) $\sqrt{g \sin \theta (L - b)}$

027. The basic idea of MASER was first given by

- (A) Max Planck (B) Einstein
(C) Townes (D) Fresnel

028. The average value of rotational kinetic energy of one mole of oxygen gas at temperature T will be

- (A) RT (B) $\frac{3}{2} RT$
(C) $\frac{5}{2} RT$ (D) $\frac{1}{2} RT$

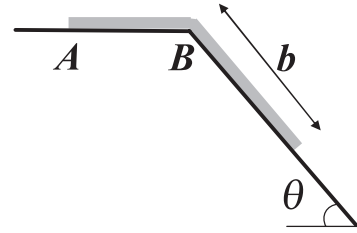
029. If the coefficient of static friction between shoes of a runner and the track is 0.85, the greatest acceleration that can be generated by the runner is (here g gravitational acceleration)

- (A) 1.85 g (B) g
(C) 0.85 g (D) 0.15 g

025. निम्न में से कौनसे पदार्थ के लिए इसको चुम्बकित करने के लिए चुम्बकीय क्षेत्र का न्यूनतम मान आवश्यक है-

- (A) निकल (B) चांदी
(C) टंगस्टन (D) सोडियम क्लोराइड

026. एक जंजीर की लम्बाई L तथा द्रव्यमान m है। इसको एक चिकनी सतह पर रखा जाता है। जंजीर के भाग BA की लम्बाई $L - b$ है। अब जंजीर को मुक्त किया जाता है तथा यह नीचे सरकती है। जंजीर की चाल ज्ञात करो जब इसका सिरा B स्थिति पर पहुँचता है-



- (A) $\sqrt{\frac{g \sin \theta (L^2 - b^2)}{L}}$
(B) $\sqrt{\frac{2g \sin \theta (L^2 - b^2)}{L}}$
(C) $\sqrt{2g \sin \theta (L - b)}$
(D) $\sqrt{g \sin \theta (L - b)}$

027. मेसर (MASER) का मूल विचार सर्वप्रथम निम्न ने दिया था -

- (A) मेक्स प्लांक (B) आइंस्टीन
(C) टाउन्स (D) फ्रेनल

028. तापमान T पर एक मोल ऑक्सीजन गैस की औसत घूर्णन गतिज ऊर्जा होगी -

- (A) RT (B) $\frac{3}{2} RT$
(C) $\frac{5}{2} RT$ (D) $\frac{1}{2} RT$

029. यदि एक धावक के जूतों तथा पथ के मध्य स्थैतिक घर्षण गुणांक 0.85 है तो धावक द्वारा उत्पन्न अधिकतम त्वरण का मान होगा ? (यहाँ g गुरुत्वीय त्वरण है)

- (A) 1.85 g (B) g
(C) 0.85 g (D) 0.15 g

030. Two planets (each having mass m) revolve around a stationary star (of mass M) in a circle of radius r . The two planets are always on opposite side of the star (i.e. they are diametrically opposite and always having separation $2r$). The orbital period T of the planets is of the form $T = 2\pi\sqrt{\frac{r^3}{GM'}}$
What is the value of M' ?

- (A) $M - \frac{m}{2}$ (B) $M - \frac{m}{4}$
(C) M (D) $M + \frac{m}{4}$

031. An infinite number of capacitors $2.0 \mu F$, $4.0 \mu F$, $8.0 \mu F$, $16.0 \mu F$, are connected in series. The equivalent capacitance of the system is

- (A) ∞ (B) $0.25 \mu F$
(C) $0.5 \mu F$ (D) $1.0 \mu F$

032. A motion is described by $y = 4e^x(e^{-5t})$ where y , x are in metres and t is in second.

- (A) This represents progressive wave propagating along $-x$ direction with $5 m/s$
(B) This represents progressive wave propagating along $+x$ direction with $5 m/s$
(C) This does not represent progressive wave.
(D) This represents standing wave.

033. A ray of light is incident on the plane mirror at rest. The mirror starts turning at a uniform angular acceleration of $\pi \text{ rad.s}^{-2}$. The reflected ray at the end of $\frac{1}{4} s$ must have turned through

- (A) 90° (B) 45°
(C) 22.5° (D) 11.25°

034. In npn transistor circuit, the collector current is $20 mA$. If 90% of the electrons emitted reach the collector then the

- (A) emitter current will be about $16 mA$
(B) emitter current will be $19 mA$
(C) base current will be about $2 mA$
(D) base current will be about $10 mA$

030. दो ग्रह (प्रत्येक का द्रव्यमान m है) r त्रिज्या के वृत्त में एक स्थिर तारे (जिसका द्रव्यमान M है) के चारों ओर परिभ्रमण करते हैं। दोनों ग्रह हमेशा उस तारे के विपरीत ओर होते हैं अर्थात् व्यासतः विपरीत एवं हमेशा उन ग्रहों में दूरी $2r$ होती है। उन ग्रहों का कक्षक काल T निम्न रूप में होगा $T = 2\pi\sqrt{\frac{r^3}{GM'}}$ तो M' का मान क्या होगा ?

- (A) $M - \frac{m}{2}$ (B) $M - \frac{m}{4}$
(C) M (D) $M + \frac{m}{4}$

031. अनन्त संख्या में संधारित्र $2.0 \mu F$, $4.0 \mu F$, $8.0 \mu F$, $16.0 \mu F$, श्रेणी क्रम में जुड़े हुए हैं। निकाय की तुल्य धारिता होगी -

- (A) ∞ (B) $0.25 \mu F$
(C) $0.5 \mu F$ (D) $1.0 \mu F$

032. एक गति $y = 4e^x(e^{-5t})$ द्वारा दी जाती है जहाँ y , x मीटर में है तथा t सेकण्ड में है -

- (A) यह एक $-x$ दिशा के अनुदिश $5 m/s$ से गतिमान प्रगामी तरंग को दर्शाता है।
(B) यह एक $+x$ दिशा के अनुदिश $5 m/s$ से गतिमान प्रगामी तरंग को दर्शाता है।
(C) यह एक प्रगामी तरंग को नहीं दर्शाता है।
(D) यह एक अप्रगामी तरंग को दर्शाता है।

033. एक प्रकाश किरण एक विराम में रखे समतल दर्पण पर आपतित होती है। यह दर्पण एक समान कोणीय त्वरण $\pi \text{ rad.s}^{-2}$ से घूमना प्रारंभ करता है। परावर्तित किरण समय $\frac{1}{4} s$ के पश्चात कुल घूर्णित हुई होगी -

- (A) 90° (B) 45°
(C) 22.5° (D) 11.25°

034. एक npn ट्रांजिस्टर परिपथ में, संग्राहक धारा $20 mA$ है। यदि 90% उत्सर्जित इलेक्ट्रॉन संग्राहक पर पहुंचते हैं तो

- (A) उत्सर्जक धारा लगभग $16 mA$ होगी।
(B) उत्सर्जक धारा $19 mA$ होगी।
(C) आधार धारा लगभग $2 mA$ होगी।
(D) आधार धारा लगभग $10 mA$ होगी।

035. A wheel of radius 2 m rolls on the ground with uniform velocity 4 m/s. The relative acceleration of the topmost point of the wheel with respect to the bottommost point of the wheel is

- (A) 8 m/s^2 (B) 16 m/s^2
(C) 4 m/s^2 (D) 32 m/s^2

036. A stone is released from an aeroplane which is rising with upward acceleration 5 m/s^2 . Here $g = 10 \text{ m/s}^2$. Two seconds after the release, separation between stone and aeroplane will be

- (A) 10 m (B) 20 m
(C) 30 m (D) 25 m

037. A solid body rotates an angle θ about a stationary axis according to the law $\theta = 6t - 2t^3$. What is the mean value of angular velocity over the time interval between $t = 0$ and the time when the body comes to rest ?

- (A) 1 rad/s (B) 2 rad/s
(C) 3 rad/s (D) 4 rad/s

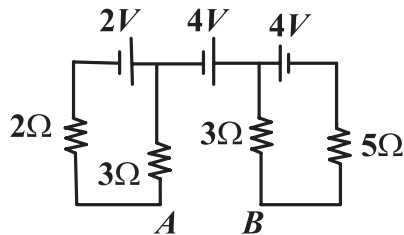
038. For sodium light, the two yellow lines occur at λ_1 and λ_2 wavelengths. If the mean of these two is 6000 \AA and $|\lambda_2 - \lambda_1| = 6 \text{ \AA}$, then the approximate energy difference between the two levels corresponding to λ_1 and λ_2 is

- (A) $2 \times 10^{-3} \text{ eV}$ (B) 2 eV
(C) 2000 eV (D) $2 \times 10^{-6} \text{ eV}$

039. During the adiabatic expansion of 2 moles of an ideal gas, the increase in internal energy was found to be equal to (-200 J) . The work done by the gas during the process will be equal to

- (A) 0 (B) 400 J
(C) -200 J (D) 200 J

040. In the given circuit, potential difference between Points A and B is



- (A) 6.7 V (B) 3.7 V
(C) 4 V (D) 10 V

035. एक पहिया जिसकी त्रिज्या 2 m है जमीन पर एक समान वेग 4 m/s से लोटनी गति कर रहा है। पहिये के सबसे निम्नतम बिंदु के सापेक्ष पहिये के सबसे उच्चतम बिंदु का त्वरण होगा -

- (A) 8 m/s^2 (B) 16 m/s^2
(C) 4 m/s^2 (D) 32 m/s^2

036. एक पत्थर को एक हवाईयान से मुक्त किया जाता है। यहाँ हवाईयान ऊपरी त्वरण 5 m/s^2 से ऊपर उठ रहा है। यहाँ $g = 10 \text{ m/s}^2$ है। मुक्त करने के दो सेकण्ड पश्चात पत्थर तथा हवाईयान के मध्य दूरी होगी -

- (A) 10 m (B) 20 m
(C) 30 m (D) 25 m

037. एक ठोस वस्तु एक स्थिर अक्ष के परितः कोण θ से निम्न नियम $\theta = 6t - 2t^3$ से घूर्णित होती है। समय $t = 0$ तथा जब वस्तु विराम में आती है उस समयांतराल के लिए माध्य कोणीय वेग का मान क्या होगा ?

- (A) 1 rad/s (B) 2 rad/s
(C) 3 rad/s (D) 4 rad/s

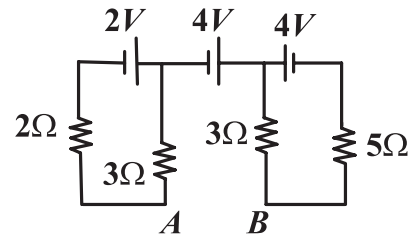
038. सोडियम प्रकाश के लिए दो पीली रेखाएँ तरंगदैर्घ्य λ_1 तथा λ_2 पर होती हैं। यदि इन दोनों का माध्य 6000 \AA है तथा $|\lambda_2 - \lambda_1| = 6 \text{ \AA}$ है तो इन λ_1 तथा λ_2 के संगत इन दोनों ऊर्जा स्तरों के मध्य लगभग अंतर होगा -

- (A) $2 \times 10^{-3} \text{ eV}$ (B) 2 eV
(C) 2000 eV (D) $2 \times 10^{-6} \text{ eV}$

039. एक आदर्श गैस के 2 मोल के रुधोष्म प्रसार में आंतरिक ऊर्जा में (-200 J) की वृद्धि होती है तो इस प्रक्रम में गैस द्वारा किया गया कार्य होगा -

- (A) 0 (B) 400 J
(C) -200 J (D) 200 J

040. दिए गए परिपथ में बिन्दुओं A तथा B के मध्य विभवांतर है -



- (A) 6.7 V (B) 3.7 V
(C) 4 V (D) 10 V

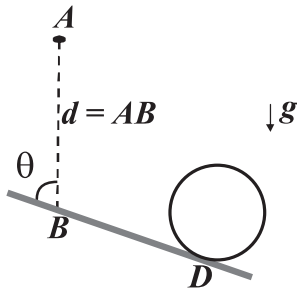
041. The angular momentum of an electron in hydrogen atom is $\frac{h}{\pi}$. The kinetic energy of the electron is

- (A) 13.6 eV (B) 3.4 eV
(C) 1.51 eV (D) 0.85 eV

042. Which of the following is not the unit of surface tension ?

- (A) $\frac{N}{m}$ (B) $\frac{J}{m^2}$
(C) $\frac{Kg}{s^2}$ (D) $\frac{Watt}{m}$

043. A disk of radius R and mass M is at equilibrium at position D on the smooth inclined plane which makes an angle θ with the vertical as shown. The disk's centre is attracted to a point A located at a vertical distance d above the surface as shown. Assume that the force of attraction is proportional to the distance from the disk's center of mass to point A ; i.e. assume that $F = -k r$ where r is the distance from the point A to the disk's centre of mass and k is constant. Then distance BD is



- (A) $\left(\frac{Mg}{k} - d\right) \cos \theta$ (B) $\left(\frac{Mg}{k} - d\right) \sin \theta$
(C) $\left(\frac{Mg}{k} + d\right) \cos \theta$ (D) $\left(\frac{Mg}{k} - d\right) \tan \theta$

044. One milligram of matter converted into energy will give

- (A) 90 J (B) $9 \times 10^3 \text{ J}$
(C) $9 \times 10^{10} \text{ J}$ (D) $9 \times 10^5 \text{ J}$

045. An object of mass 10 kg falls from rest through a vertical distance of 10m and acquires a velocity of 10m/s. The work done by the push of air on the object is ($g = 10 \text{ m/s}^2$)

- (A) 500 J (B) -500 J
(C) 250 J (D) -250 J

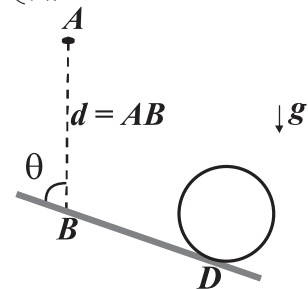
041. इलेक्ट्रॉन का कोणीय संवेग हाइड्रोजन परमाणु में $\frac{h}{\pi}$ है इलेक्ट्रॉन की गतिज ऊर्जा होगी

- (A) 13.6 eV (B) 3.4 eV
(C) 1.51 eV (D) 0.85 eV

042. निम्न में से कौनसी पृष्ठ तनाव की इकाई नहीं है ?

- (A) $\frac{N}{m}$ (B) $\frac{J}{m^2}$
(C) $\frac{Kg}{s^2}$ (D) $\frac{Watt}{m}$

043. एक चकती जिसकी त्रिज्या R व द्रव्यमान M है यह स्थिति D पर एक चिकने नत तल पर साम्यावस्था में है। यह नत तल उर्ध्वाधर के साथ चित्रानुसार कोण θ बनाता है। चित्रानुसार सतह से उर्ध्वाधर d ऊँचाई पर स्थित बिंदु A की ओर चकती का केंद्र आकर्षित होता है। यह मानिए कि आकर्षण बल चकती के द्रव्यमान केंद्र से बिंदु A की दूरी के समानुपाती होता है अर्थात $F = -k r$ जहाँ r चकती के द्रव्यमान केंद्र से बिंदु A की दूरी है तथा k अचर है, तब दूरी BD होगी -



- (A) $\left(\frac{Mg}{k} - d\right) \cos \theta$ (B) $\left(\frac{Mg}{k} - d\right) \sin \theta$
(C) $\left(\frac{Mg}{k} + d\right) \cos \theta$ (D) $\left(\frac{Mg}{k} - d\right) \tan \theta$

044. एक मिलीग्राम द्रव्य का ऊर्जा में रूपान्तरण होगा -

- (A) 90 J (B) $9 \times 10^3 \text{ J}$
(C) $9 \times 10^{10} \text{ J}$ (D) $9 \times 10^5 \text{ J}$

045. एक वस्तु जिसका द्रव्यमान 10 kg है यह विराम से उर्ध्वाधर दूरी 10 m से गिरती है तथा यह 10 m/s का वेग प्राप्त करती है। वस्तु पर हवा द्वारा किया गया कार्य होगा- ($g = 10 \text{ m/s}^2$)

- (A) 500 J (B) -500 J
(C) 250 J (D) -250 J

046. What type of waves are produced in a sitar wire
 (A) Transverse progressive
 (B) Longitudinal progressive
 (C) Transverse stationary
 (D) Longitudinal stationary

047. A long rigid wire lies along the x axis and carries a current of 10 A in the positive x direction. Round the wire external magnetic field is $\vec{B} = \hat{i} + 2x^2\hat{j}$ with x in meters and B in Tesla. The magnetic force (in SI units) on the segment of the wire between $x = 1\text{ m}$ and $x = 4\text{ m}$ is

- (A) 1260 (B) $\frac{1280}{3}$
 (C) 1310 (D) 420

048. A train travels east towards Hubli at 80 km/hr. A man on the train runs from the front of the train toward the rear of the train at 10 km/hr with respect to train. As he runs, he carries a plate of fruit with him. He notices a giant spider on the plate and throws the plate away from him (toward the rear of the train) at 20 km/hr with respect to him. Just after that instant, the startled spider jumps towards the man at 5 km/hr with respect to plate. The instant after the spider jumps toward the man, how fast is the spider approaching Hubli?

- (A) 45 km/hr (B) 115 km/hr
 (C) 55 km/hr (D) 95 km/hr

049. The ratio of magnetic field at the centre of a current carrying circular coil to its magnetic moment is x . If the current and radius each of them are made three times, the new ratio will become

- (A) $3x$ (B) $9x$
 (C) $x/9$ (D) $x/27$

050. If λ_1 and λ_2 denote the de Broglie wavelengths of two particles with same masses but charges in the ratio of 1:2 after they are accelerated from rest through the same potential difference then

- (A) $\lambda_1 = \lambda_2$ (B) $\lambda_1 < \lambda_2$
 (C) $\lambda_1 > \lambda_2$ (D) none of the options

046. सितार तार में कौनसी तरंग उत्पन्न होती है
 (A) अनुप्रस्थ प्रगामी
 (B) अनुदैर्घ्य प्रगामी
 (C) अनुप्रस्थ अप्रगामी
 (D) अनुदैर्घ्य अप्रगामी

047. एक लंबा दृढ़ तार x अक्ष के अनुदिश है तथा इसमें धनात्मक x अक्ष के अनुदिश धारा 10 A प्रवाहित हो रही है। तार के चारों ओर बाह्य चुम्बकीय क्षेत्र $\vec{B} = \hat{i} + 2x^2\hat{j}$ है जहाँ x मीटर में है तथा B टेस्ला में है। तार के $x = 1\text{ m}$ तथा $x = 4\text{ m}$ के मध्य भाग पर चुम्बकीय बल (SI इकाई में) होगा-

- (A) 1260 (B) $\frac{1280}{3}$
 (C) 1310 (D) 420

048. एक ट्रेन पूर्व की ओर हुबली की तरफ चाल 80 km/hr से गति करती है। एक व्यक्ति ट्रेन पर आगे से पीछे की तरफ 10 km/hr से ट्रेन के सापेक्ष दौड़ता है। उस दौड़ते हुए व्यक्ति के पास एक फल की प्लेट है वह यह प्रेक्षित करता है कि एक बड़ी मकड़ी प्लेट पर है। वह स्वयं के सापेक्ष प्लेट को 20 km/hr से स्वयं से दूर ट्रेन के पीछे की तरफ फेकता है। ठीक इसी क्षण के पश्चात आश्चर्यचकित मकड़ी व्यक्ति की तरफ प्लेट के सापेक्ष 5 km/hr से कूदती है। मकड़ी के व्यक्ति की तरफ कूदने के ठीक पश्चात के क्षण मकड़ी हुबली की तरफ कितने वेग से गतिमान है?

- (A) 45 km/hr (B) 115 km/hr
 (C) 55 km/hr (D) 95 km/hr

049. यदि एक धारावाही वृत्ताकार कुंडली के केन्द्र पर चुम्बकीय क्षेत्र तथा उसके चुम्बकीय आघूर्ण का अनुपात x है। यदि धारा तथा त्रिज्या प्रत्येक तीन गुना कर दिया जाता है तो नया अनुपात होगा

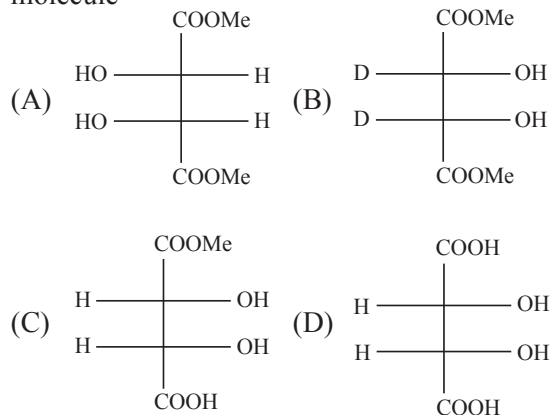
- (A) $3x$ (B) $9x$
 (C) $x/9$ (D) $x/27$

050. दो कणों का द्रव्यमान समान है परन्तु उनका आवेश 1:2 में है। यदि λ_1 तथा λ_2 इन दो कणों की डी ब्रोग्ली तरंगदैर्घ्य को बताते हैं यदि इन्हें विराम से समान विभवांतर द्वारा त्वरित किया जाता है तो

- (A) $\lambda_1 = \lambda_2$ (B) $\lambda_1 < \lambda_2$
 (C) $\lambda_1 > \lambda_2$ (D) इनमें से कोई विकल्प नहीं

- 051.** If a mixture of FeO and Fe₃O₄ contains 75% Fe, what will be the percentage amount of each oxide in the mixture?
 (A) 64.10% FeO and 35.90% Fe₂O₃
 (B) 50% FeO and 50% Fe₂O₃
 (C) 75% FeO and 25% Fe₃O₄
 (D) 35.90% FeO and 64.10% Fe₂O₃
- 052.** What will be the correct no. of total electrons in 1.6 g methane
 (A) 6.02×10^{24} (B) 6.02×10^{23}
 (C) 6.02×10^{22} (D) 9.632×10^{23}
- 053.** Which of the following pair of salt produces Odourless gas with dil H₂SO₄
 (A) HCO₃⁻ and HSO₃⁻
 (B) HCO₃⁻ and CO₃⁻
 (C) S₂O₃²⁻ and CH₃CO₂⁻
 (D) CO₃²⁻ and CH₃CO₂⁻
- 054.** One litre of an acidified solution of KMnO₄ containing 15.8 g KMnO₄ is decolorised by passing sufficient amount of SO₂. If SO₂ is produced by roasting of iron pyrite (FeS₂). The amount of pyrite required to produce the necessary amount of SO₂ will be
 (A) 15.8 g FeS₂ (B) 15.0 g FeS₂
 (C) 7.5 g FeS₂ (D) 7.9 g FeS₂
- 055.** If an e⁻ is revolving in the first bohr orbit of a H atom with a velocity of $2.19 \times 10^8 \text{ cms}^{-1}$, what will be the velocity of the e⁻ in the third orbit of H atom
 (A) $2.19 \times 10^8 \text{ cms}^{-1}$
 (B) $7.3 \times 10^7 \text{ cms}^{-1}$
 (C) $6.57 \times 10^8 \text{ cms}^{-1}$
 (D) $1.09 \times 10^8 \text{ cms}^{-1}$
- 056.** Which is the correct formula of Forstrite
 (A) Mg₂SiO₄ (B) Al₂(OH)₄(Si₂O₅)
 (C) Zr SiO₄ (D) Ca₃Si₃O₉
- 051.** FeO एवं Fe₃O₄ के एक मिश्रण में यदि 75% Fe है तो प्रत्येक आंक्साइड का कितना प्रतिशत मिश्रण में उपस्थित होगा ?
 (A) 64.10% FeO एवं 35.90% Fe₂O₃
 (B) 50% FeO एवं 50% Fe₂O₃
 (C) 75% FeO एवं 25% Fe₃O₄
 (D) 35.90% FeO एवं 64.10% Fe₂O₃
- 052.** 1.6 g मीथेन में उपस्थित कुल इलेक्ट्रॉनों का सही मान होगा
 (A) 6.02×10^{24} (B) 6.02×10^{23}
 (C) 6.02×10^{22} (D) 9.632×10^{23}
- 053.** निम्न में किस लवण युग्म तनु H₂SO₄ से क्रिया होने पर गंधहीन गैस उत्सर्जित होती है।
 (A) HCO₃⁻ एवं HSO₃⁻
 (B) HCO₃⁻ एवं CO₃⁻
 (C) S₂O₃²⁻ एवं CH₃CO₂⁻
 (D) CO₃²⁻ एवं CH₃CO₂⁻
- 054.** एक लीटर KMnO₄ का अम्लीकृत विलयन जिसमें 15.8 g KMnO₄ उपस्थित है SO₂ की पर्याप्त मात्रा में विरंगित किया गया। यदि SO₂ आयरन पाइराइट (FeS₂) के भर्जन से उत्पादित हो रही है तो आवश्यक SO₂ उत्पादित करने के लिये FeS₂ की मात्रा होगी ?
 (A) 15.8 g FeS₂ (B) 15.0 g FeS₂
 (C) 7.5 g FeS₂ (D) 7.9 g FeS₂
- 055.** यदि एक इलेक्ट्रॉन H परमाणु के प्रथम बोर कक्षक में $2.19 \times 10^8 \text{ cms}^{-1}$, से चक्कर लगा रहा है तो H परमाणु के तृतीय बोर कक्षक में इलेक्ट्रॉन का वेग क्या होगा
 (A) 2.19×10^8 सेमी से.⁻¹
 (B) 7.3×10^7 सेमी से.⁻¹
 (C) 6.57×10^8 सेमी से.⁻¹
 (D) 1.09×10^8 सेमी से.⁻¹
- 056.** फोरस्ट्राइट का सही सूत्र कौन सा है ?
 (A) Mg₂SiO₄ (B) Al₂(OH)₄(Si₂O₅)
 (C) Zr SiO₄ (D) Ca₃Si₃O₉

057. Which of the following is optically active molecule



058. Which of the following does not show a resonance effect



059. Petroleum refining involves

- (A) Vacuum distillation
(B) Fractional distillation
(C) Steam distillation
(D) Simple distillation

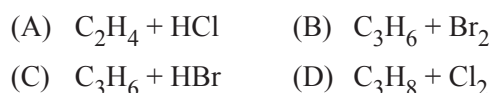
060. D – Glucose units in cellulose are joint by

- (A) $\alpha - 1, 4$ glycosidic bond
(B) $\beta - 1, 6$ glycosidic bond
(C) $\beta - 1, 4$ glycosidic bond
(D) Peptide bond

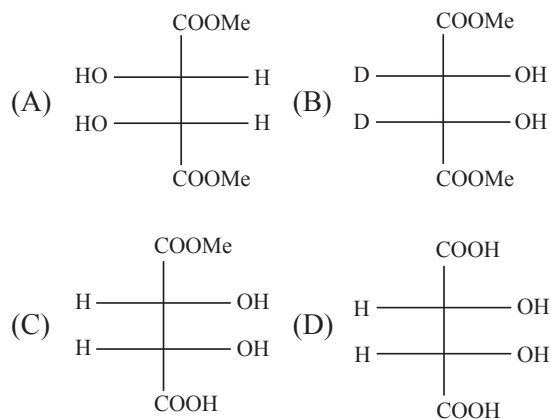
061. Most reactive alcohol towards esterification is

- (A) Primary alcohol
(B) Secondary alcohol
(C) Tertiary alcohol
(D) All are same reactive

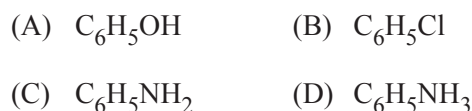
062. The Markonvikov's rule is best applicable to the reaction



057. निम्न में से कौन सा अणु प्रकाशिय सक्रिय है



058. निम्न से कौन अनुनाद प्रभाव नहीं दर्शाता है



059. पेट्रोलियम परिष्करण में होता है

- (A) निर्वात आसवनीकरण
(B) आंशिक आसवनीकरण
(C) वाष्प आसवनीकरण
(D) साधारण आसवनीकरण

060. सेल्यूलोज में D – ग्लूकोज़ इकाइयाँ किसके द्वारा जुड़ी होती हैं

- (A) $\alpha - 1, 4$ ग्लाइकोसाइडिक बन्ध
(B) $\beta - 1, 6$ ग्लाइकोसाइडिक बन्ध
(C) $\beta - 1, 4$ ग्लाइकोसाइडिक बन्ध
(D) पेप्टाइड बन्ध

061. वसीयकरण अभिक्रिया के लिए निम्न से कौनसा एल्कोहोल अधिकतम सक्रिय होगा

- (A) प्राथमिक एल्कोहोल
(B) द्वितीयक एल्कोहोल
(C) तृतीयक एल्कोहोल
(D) सभी समान रूप से सक्रिय

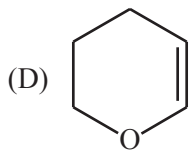
062. किस अभिक्रिया के लिए मारकोनी कॉफ नियम सर्वाधिक उपयुक्त है?



063. The addition of Br_2 to (E) - but - 2 - ene gives
 (A) (R, R) 2 - 3 - dibromobutane
 (B) (S, S) - 2 - 3 - dibromobutane
 (C) (R, S) - 2 - 3 - dibromobutane
 (D) a mixture of (R, R) and (S, S) 2, 3 dibromobutane

064. Which among the following compounds will have meso form
 (A) $\text{CH}_2\text{OH} - \text{CHOH} - \text{CHOH} - \text{CHO}$
 (B) $\text{CH}_2\text{OH} - \text{CHOH} - \text{CHOH} - \text{COOH}$
 (C) $\text{CH}_2\text{OH} - (\text{CHOH})_2 - \text{CH}_2\text{OH}$
 (D) $\text{C}_6\text{H}_3 - \text{CHCl} - \text{CHOH} - \text{CH}_3$

065. Which compound will be most reactive for electrophilic addition reaction
 (A) $\text{CH}_3 - \text{CH} = \text{CH} - \text{CH}_3$
 (B) $\text{CH}_3 - \text{C} \equiv \text{C} - \text{CH}_3$
 (C) $\text{CH}_3 - \text{CH} = \text{CHCOOCH}_3$

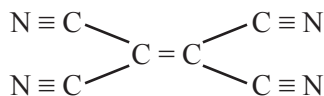


066. At 298 K what will be the change in standard internal energy change for the given reaction

$$\text{OF}_2(g) + \text{H}_2\text{O}(g) \longrightarrow \text{O}_2(g) + 2\text{HF}(g)$$

$$\Delta H = - 310\text{kJ}$$
 (A) - 312.5 kJ (B) - 125.03 kJ
 (C) - 310 kJ (D) - 156 kJ

067. How many σ bonds and π bonds are present in



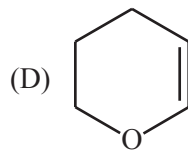
- (A) $5\sigma + 8\pi$ (B) $9\sigma + 7\pi$
 (C) $9\sigma + 9\pi$ (D) $5\sigma + 9\pi$

068. Which of the following reactions is a redox reaction
 (A) $\text{CaCO}_3 + 2\text{HCl} \longrightarrow \text{CaCl}_2 + \text{H}_2\text{O} + \text{CO}_2$
 (B) $\text{AgNO}_3 + \text{KI} \longrightarrow \text{AgI} + \text{KNO}_3$
 (C) $\text{Cl}_2 + 2\text{Br}^- \longrightarrow \text{Br}_2 + 2\text{Cl}^-$
 (D) $\text{BaCl}_2 + \text{SO}_4^{2-} \longrightarrow \text{BaSO}_4 + 2\text{Cl}^-$

063. (E) - ब्यूट - 2 ईन की Br_2 से योगात्मक अभिक्रिया का उत्पाद होगा
 (A) (R, R) 2 - 3 - डाईब्रोमोब्यूटेन
 (B) (S, S) - 2 - 3 - डाईब्रोमोब्यूटेन
 (C) (R, S) - 2 - 3 - डाईब्रोमोब्यूटेन
 (D) (R, R) एवं (S, S) 2, 3 डाईब्रोमोब्यूटेन का मिश्रण

064. निम्न में से कौन सा यौगिक मीसो रूप दर्शाता है?
 (A) $\text{CH}_2\text{OH} - \text{CHOH} - \text{CHOH} - \text{CHO}$
 (B) $\text{CH}_2\text{OH} - \text{CHOH} - \text{CHOH} - \text{COOH}$
 (C) $\text{CH}_2\text{OH} - (\text{CHOH})_2 - \text{CH}_2\text{OH}$
 (D) $\text{C}_6\text{H}_3 - \text{CHCl} - \text{CHOH} - \text{CH}_3$

065. निम्न से कौन सा यौगिक इलेक्ट्रानस्नेही योगात्मक अभिक्रिया के लिए सर्वाधिक सक्रिय होगा
 (A) $\text{CH}_3 - \text{CH} = \text{CH} - \text{CH}_3$
 (B) $\text{CH}_3 - \text{C} \equiv \text{C} - \text{CH}_3$
 (C) $\text{CH}_3 - \text{CH} = \text{CHCOOCH}_3$



066. 298 K पर अभिक्रिया के लिए मानक आन्तरिक ऊर्जा परिवर्तन क्या होगा?

$$\text{OF}_2(g) + \text{H}_2\text{O}(g) \longrightarrow \text{O}_2(g) + 2\text{HF}(g)$$

$$\Delta H = - 310\text{kJ}$$
 (A) - 312.5 kJ (B) - 125.03 kJ
 (C) - 310 kJ (D) - 156 kJ

067.
$$\begin{array}{c} \text{N} \equiv \text{C} \quad \quad \quad \text{C} \equiv \text{N} \\ \quad \quad \quad \diagdown \quad \quad \diagup \\ \quad \quad \quad \text{C} = \text{C} \\ \quad \quad \quad \diagup \quad \quad \diagdown \\ \text{N} \equiv \text{C} \quad \quad \quad \text{C} \equiv \text{N} \end{array}$$

में कितने σ व π बन्ध उपस्थित हैं।

- (A) $5\sigma + 8\pi$ (B) $9\sigma + 7\pi$
 (C) $9\sigma + 9\pi$ (D) $5\sigma + 9\pi$

068. निम्न अभिक्रियाओं में कौन सी अभिक्रिया ऑक्सीअपचयन अभिक्रिया है
 (A) $\text{CaCO}_3 + 2\text{HCl} \longrightarrow \text{CaCl}_2 + \text{H}_2\text{O} + \text{CO}_2$
 (B) $\text{AgNO}_3 + \text{KI} \longrightarrow \text{AgI} + \text{KNO}_3$
 (C) $\text{Cl}_2 + 2\text{Br}^- \longrightarrow \text{Br}_2 + 2\text{Cl}^-$
 (D) $\text{BaCl}_2 + \text{SO}_4^{2-} \longrightarrow \text{BaSO}_4 + 2\text{Cl}^-$

069. The E_{red}° of Ag, Cu, Co and Zn are 0.799, 0.337, -0.277 and -0.762 V respectively, which of the following cells will have max cell e.m.f. ?
- (A) $\text{Zn} | \text{Zn}^{2+} (1\text{M}) || \text{Cu}^{2+} (1\text{M}) | \text{Cu}$
 (B) $\text{Zn} | \text{Zn}^{2+} (1\text{M}) || \text{Ag}^{+} (1\text{M}) | \text{Ag}$
 (C) $\text{Cu} | \text{Cu}^{2+} (1\text{M}) || \text{Ag}^{+} (1\text{M}) | \text{Ag}$
 (D) $\text{Zn} | \text{Zn}^{2+} (1\text{M}) || \text{Co}^{2+} (1\text{M}) | \text{Co}$
070. What will be the value of ΔG and ΔG° for the reaction, $\text{A} + \text{B} \rightleftharpoons \text{C} + \text{D}$ at 27°C for which $K = 10^2$
- (A) $\Delta G = 0$; $\Delta G^{\circ} = -11.48 \text{ kJ mol}^{-1}$
 (B) $\Delta G = 0$; $\Delta G^{\circ} = 11.48 \text{ kJ mol}^{-1}$
 (C) $\Delta G = -11.48 \text{ kJ mol}^{-1}$; $\Delta G^{\circ} = 0$
 (D) $\Delta G = 11.48 \text{ kJ mol}^{-1}$; $\Delta G^{\circ} = 0$
071. In which of the following changes entropy decreases.
- (A) Crystallization of sucrose from solution
 (B) Dissolving sucrose in water
 (C) Melting of ice
 (D) Vaporization of camphor
072. Why is the Heat evolved in neutralization of HF is highest
- (A) Due to low hydration energy of F ion
 (B) Due to high hydration energy of F ion
 (C) HF is a strong acid
 (D) none of these
073. The reaction between p-methyl benzaldehyde and conc. NaOH is an example of
- (A) Cannizzaro reaction
 (B) Aldol condensation
 (C) Hydrolysis
 (D) Haloform reaction
074. How benzene is converted into n - propyl benzene
- (A) Friedel - crafts Alkylation
 (B) Friedel - crafts Acylation
 (C) Friedel - crafts Alkylation followed by clemmensen reduction
 (D) Friedel - crafts Acylation followed by clemmensen reduction
069. Ag, Cu, Co एवं Zn के $E_{\text{अपचयन}}^{\circ}$ क्रमशः 0.799, 0.337, -0.277 एवं -0.762 V हैं तब निम्न में से कौन से सेल का e.m.f. अधिकतम होगा।
- (A) $\text{Zn} | \text{Zn}^{2+} (1\text{M}) || \text{Cu}^{2+} (1\text{M}) | \text{Cu}$
 (B) $\text{Zn} | \text{Zn}^{2+} (1\text{M}) || \text{Ag}^{+} (1\text{M}) | \text{Ag}$
 (C) $\text{Cu} | \text{Cu}^{2+} (1\text{M}) || \text{Ag}^{+} (1\text{M}) | \text{Ag}$
 (D) $\text{Zn} | \text{Zn}^{2+} (1\text{M}) || \text{Co}^{2+} (1\text{M}) | \text{Co}$
070. अभिक्रिया $\text{A} + \text{B} \rightleftharpoons \text{C} + \text{D}$ के लिए 27°C पर ΔG और ΔG° का मान क्या होगा, जिसका $K = 10^2$ है।
- (A) $\Delta G = 0$; $\Delta G^{\circ} = -11.48 \text{ kJ mol}^{-1}$
 (B) $\Delta G = 0$; $\Delta G^{\circ} = 11.48 \text{ kJ mol}^{-1}$
 (C) $\Delta G = -11.48 \text{ kJ mol}^{-1}$; $\Delta G^{\circ} = 0$
 (D) $\Delta G = 11.48 \text{ kJ mol}^{-1}$; $\Delta G^{\circ} = 0$
071. निम्न में से किस परिवर्तन में एन्ट्रॉपी का मान घटेगा
- (A) विलयन से सुक्रोस का क्रिस्टलीकरण
 (B) जल में सुक्रोस को घोलना
 (C) बर्फ का पिघलना
 (D) कर्पूर का वाष्पीकरण
072. HF की निष्क्रियता में निकलने वाली उष्मा का मान अधिकतम होता है क्योंकि
- (A) F आयन की हाइड्रेशन ऊर्जा कम होने के कारण
 (B) F आयन की हाइड्रेशन ऊर्जा अधिक होने के कारण
 (C) HF एक प्रबल अम्ल है
 (D) उपर्युक्त में से कोई नहीं
073. p-मेथिल बेन्जेल्डिहाइड और सान्द्र NaOH के मध्य होने वाली क्रिया निम्न अभिक्रिया का उदाहरण है।
- (A) केनीजरो अभिक्रिया
 (B) एल्डॉल संघनन
 (C) जलअपघटन
 (D) हेलोफार्म अभिक्रिया
074. बेन्जीन, n - प्रोपिल बेन्जीन में किस प्रकार परिवर्तित होगी।
- (A) फ्रीडल-क्राफ्ट एलकाइलेशन
 (B) फ्रीडल-क्राफ्ट एसाइलेशन
 (C) फ्रीडल-क्राफ्ट एलकाइलेशन के पश्चात क्लिमेनसन अपचयन
 (D) फ्रीडल-क्राफ्ट एसाइलेशन के पश्चात क्लिमेनसन अपचयन

075. Which of the following does not depend on the attraction of the bonding pair towards the nucleus.
- (A) The no. of protons in the nucleus
 (B) The repulsion by the electrons in the same valence shell
 (C) The amount of shielding by inner shell electron
 (D) The distance from the nucleus.
076. Which of the following oxide is of acidic nature.
- (A) B_2O_3 (B) Al_2O_3
 (C) Ga_2O_3 (D) In_2O_3
077. In activation energy for a simple Chemical reaction $A \rightarrow B$ is E_α in forward direction. The activation energy for reverse reaction
- (A) can be less than or more than E_α
 (B) is always double of E_α
 (C) is negative of E_α
 (D) is always less than E_α
078. The rate of first order reaction is $1.5 \times 10^{-2} \text{ mol L}^{-1} \text{ min}^{-1}$ at 0.5 M concentration of the reactant. The half life of the reaction is
- (A) 0.383 min (B) 23.1 min
 (C) 8.73 min (D) 7.53 min
079. 0.5 molal aqueous solution of a weak acid (HX) is 20% ionised. If K_f for water is $1.86 \text{ K Kg mol}^{-1}$, the lowering in freezing point of the solution is
- (A) -1.12 K (B) 0.56 K
 (C) 1.12 K (D) -0.56 K
080. Which of the following is not an example of addition polymer
- (A) Polythene (B) Polystyrene
 (C) Neoprene (D) Nylon - 6.6
075. निम्न में से कौनसा युग्मबंधित के नाभिक की ओर आकर्षण पर निर्भर नहीं करता
- (A) नाभिक में प्रोटोनों की संख्या
 (B) समान संयोजक कक्ष में उपस्थित इलेक्ट्रॉनों द्वारा प्रतिकर्षण
 (C) आन्तरिक कक्ष इलेक्ट्रॉनों की परिरक्षण मात्रा
 (D) नाभिक से दूरी
076. निम्न में से कौन-कौन से आक्साइड की प्रकृति अम्लीय होती है?
- (A) B_2O_3 (B) Al_2O_3
 (C) Ga_2O_3 (D) In_2O_3
077. एक साधारण रासायनिक अभिक्रिया $A \rightarrow B$ को अग्रिम अभिक्रिया की सक्रियण ऊर्जा E_α है, तब पश्च अभिक्रिया की सक्रियण ऊर्जा
- (A) E_α से कम अथवा अधिक हो सकती है
 (B) सदैव E_α से दोगुनी होगी
 (C) E_α का ऋणात्मक होगी
 (D) सदैव E_α से कम होगी
078. प्रथम कोटि की अभिक्रिया का वेग $1.5 \times 10^{-2} \text{ mol L}^{-1} \text{ min}^{-1}$ है यदि अभिकारक की सान्द्रता 0.5 M है, अभिक्रिया के अर्ध आयुकाल का मान है
- (A) 0.383 min (B) 23.1 min
 (C) 8.73 min (D) 7.53 min
079. एक दुर्बल अम्ल का (HX) का 0.5 मोलल जलीय विलयन 20 प्रतिशत आयनित है यदि जल के लिये K_f का मान $1.86 \text{ K Kg mol}^{-1}$, है तब विलयन के हिमांक में अवनमन का मान होगा।
- (A) -1.12 K (B) 0.56 K
 (C) 1.12 K (D) -0.56 K
080. निम्न में से कौन सा योगात्मक बहुलक का उदाहरण नहीं है।
- (A) पॉलीथीन (B) पॉलीस्टीरीन
 (C) नियोप्रीन (D) नायलॉन 6.6

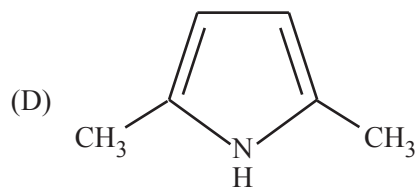
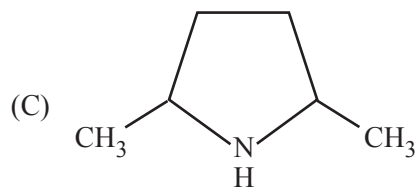
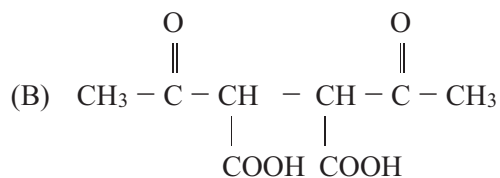
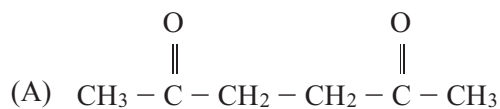
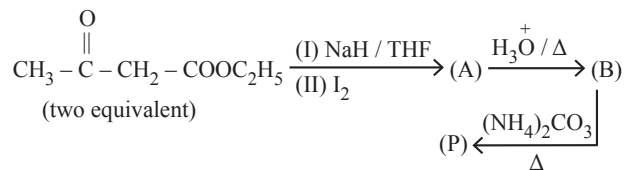
081. The reactivity of the transition element usually decreases from Sc to Cu because of
 (A) Lanthanide contraction
 (B) Continuous increase in ionization enthalpy
 (C) Continuous decrease in ionization enthalpy
 (D) Increase in no. of oxidation states
082. SO_2 is considered as airpollutant because
 (A) its concentration increases with temperature increase of atmosphere.
 (B) It is used as insecticide which is airpollutant
 (C) It reacts with O_2 and H_2O to produce acid rain
 (D) It is a strong oxidant and oxidizes other components of atmosphere
083. Ferric chloride is used to stop bleeding in cuts because
 (A) Fe^{3+} coagulates blood which is positively charged sol
 (B) Fe^{3+} coagulates blood which is negatively charged sol
 (C) Cl^- coagulates blood which is positively charged sol
 (D) Cl^- coagulates blood which is negatively charged sol
084. A method of removing excess solute from a colloidal solution is
 (A) distillation (B) crystallization
 (C) dialysis (D) gas chromatography
085. For a complex, MX_3Y_3 possessing trigonal prismatic geometry, the number of possible isomer is
 (A) 2 (B) 4
 (C) 3 (D) 6
086. On doping Ge metal with a little of In or Ga, we get
 (A) p type semiconductor
 (B) insulator
 (C) n - type semi conductor
 (D) rectifier
081. संक्रमण तत्वों की क्रियात्मकता प्रायः Sc से Cu तक लगातार किसके कारण घटती है
 (A) लेन्थेनाइड संकुचन
 (B) आयनन एन्थेल्पी में निरन्तर वृद्धि
 (C) आयनन एन्थेल्पी में निरन्तर कमी
 (D) आक्सीकरण अवस्था की संख्या में वृद्धि
082. सल्फर डाइऑक्साइड को वायु प्रदूषक के रूप में माना जाता है क्योंकि
 (A) इसकी सान्द्रता वायुमण्डलीय तापमान में वृद्धि के साथ बढ़ती है।
 (B) यह एक कीटनाशक है जो वायुप्रदूषक है।
 (C) यह O_2 व H_2O के साथ क्रिया कर अम्लीय वर्षा उत्पन्न करता है।
 (D) यह एक प्रबल आक्सीकारक होता है एवं वायु के अन्य घटकों को आक्सीकृत कर देता है।
083. कटने पर रक्तस्राव को रोकने के लिए Ferric chloride का उपयोग किया जाता है क्योंकि
 (A) Fe^{3+} रक्त को स्कन्दित करता है जो कि एक धनायनिक सॉल है।
 (B) Fe^{3+} रक्त को स्कन्दित करता है जो कि एक ऋणायनिक सॉल है।
 (C) Cl^- रक्त को स्कन्दित करता है जो कि एक धनायनिक सॉल है।
 (D) Cl^- रक्त को स्कन्दित करता है जो कि एक ऋणायनिक सॉल है।
084. कॉलाइड विलयन से विलेय के आधिक्य को पृथक करने की विधि है
 (A) आसवनीकरण (B) क्रिस्टलीकरण
 (C) अपोहनीकरण (D) गैस क्रोमेटोग्राफी
085. एक MH_3Y_3 संकुल जिसकी ज्यामिति त्रिकोणीय प्रिज्मीय है के संभावित समावयवी होंगे
 (A) 2 (B) 4
 (C) 3 (D) 6
086. In or Ga की अल्प मात्रा से Ge धातु के अपमिश्रण से प्राप्त होता है
 (A) p type अर्धचालक (B) कुचालक
 (C) n - type अर्धचालक (D) परिशोधक

087. Zn converts from its melted state to its solid state, it has hcp structure, then the Number of nearest atoms will be
 (A) 6 (B) 8
 (C) 12 (D) 4
088. If the pK_a of acetic acid and pK_b of NH_4OH are 4.76 and 4.75 respectively, what will be the pH of ammonium acetate solution
 (A) 9.51 (B) 7.005
 (C) 7.00 (D) 6.9
089. Which of the following has least oxidation state of Fe?
 (A) $K_2 [Fe (OH)_6]$
 (B) $K_2 [FeO_4]$
 (C) $FeSO_4 \cdot (NH_4)_2 SO_4 \cdot 6H_2O$
 (D) $Fe (CN)_6^{3-}$
090. In electro chemical reaction of which set of reactants, the metal displacement will not take place
 (A) $Mg + Cu^{2+}$ (B) $Pb + Ag^+$
 (C) $Zn + Cu^{2+}$ (D) $Cu + Mg^{2+}$
091. The IUPAC name of the compound $CH_3 - CH (CH_3) - CO - CH_3$ is
 (A) 3 - methyl - 2 - butanone
 (B) 2 - methyl - 3 - butanone
 (C) isopropyl methyl ketone
 (D) 2 ethyl - 2 methyl pentane
092. CH_3MgI will give methane with
 (A) C_2H_5OH
 (B) $CH_3 - CH_2 - NH_2$
 (C) both of these (a and b)
 (D) None of these
093. On long standing the bleaching powder undergoes auto-oxidation. The products formed are
 (A) Calcium chloride only
 (B) Calcium chlorate only
 (C) Calcium chloride and calcium chlorate
 (D) Calcium chloride and calcium chlorite
087. Zn अपनी गलित अवस्था से ठोस अवस्था में परिवर्तित होकर hcp संरचना रखता है। तब समीपस्थ अणुओं की संख्या होगी।
 (A) 6 (B) 8
 (C) 12 (D) 4
088. यदि ऐसीटिक अम्ल की pK_a एवं NH_4OH की pK_b क्रमशः 4.76 और 4.75 है तब अमोनियम ऐसिटेट विलयन की pH का मान होगा।
 (A) 9.51 (B) 7.005
 (C) 7.00 (D) 6.9
089. निम्न में से किसमें Fe न्यूनतम आक्सीकरण अवस्था में है।
 (A) $K_2 [Fe (OH)_6]$
 (B) $K_2 [FeO_4]$
 (C) $FeSO_4 \cdot (NH_4)_2 SO_4 \cdot 6H_2O$
 (D) $Fe (CN)_6^{3-}$
090. अभिकारकों के किस समूह की विद्युत रासायनिक अभिक्रिया में धातु विस्थापन नहीं होगा
 (A) $Mg + Cu^{2+}$ (B) $Pb + Ag^+$
 (C) $Zn + Cu^{2+}$ (D) $Cu + Mg^{2+}$
091. यौगिक $CH_3 - CH (CH_3) - CO - CH_3$ का नाम है
 (A) 3 - मेथिल - 2 - ब्यूटेनॉन
 (B) 2 - मेथिल - 3 - ब्यूटेनॉन
 (C) आइसोप्रोपिल मेथिल कीटोन
 (D) 2 एथिल - 2 मेथिल पेन्टेन
092. CH_3MgI किसके साथ मीथेन देगा
 (A) C_2H_5OH
 (B) $CH_3 - CH_2 - NH_2$
 (C) (a) एवं (b) दोनों
 (D) इनमें से कोई नहीं
093. लंबे समय तक रखने पर, ब्लिचिंग पाउडर स्वतः आक्सीकरण से गुजरता है तब निर्मित उत्पाद हैं
 (A) केवल कैल्शियम क्लोराइड
 (B) केवल कैल्शियम क्लोरेट
 (C) कैल्शियम क्लोराइड एवं कैल्शियम क्लोरेट
 (D) कैल्शियम क्लोराइड एवं कैल्शियम क्लोराइट

094. Colour of the bead in borax bead test is mainly due to the formation of

- (A) metal oxides (B) boron oxides
(C) metal metaborates (D) elemental boron

095. Product (P) of the given reaction is



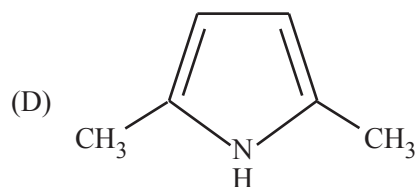
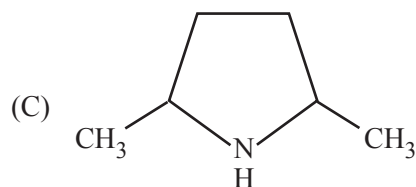
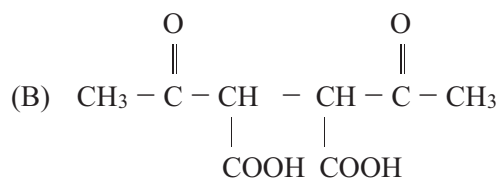
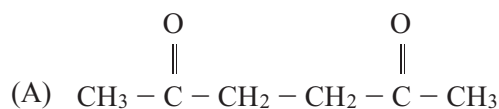
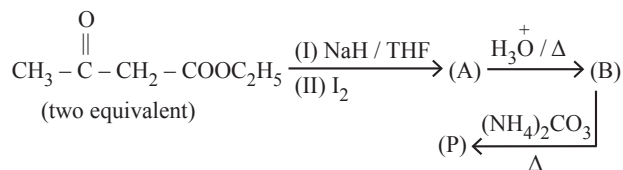
096. Cordite is a mixture of

- (A) nitroglycerine, guncotton and vaseline
(B) borax, glycerine
(C) carborundum and charcoal
(D) glycerol and KMnO_4

094. बोरैक्स मनका परीक्षण में मनका का रंग मुख्य रूप से निम्न के बनने के कारण होता है।

- (A) धातु आक्साइड (B) बॉरॉन आक्साइड
(C) धातु मेटाबोरैट्स (D) मौलिक बोरोन

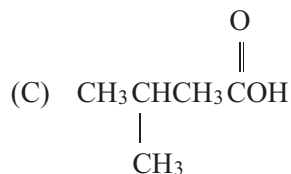
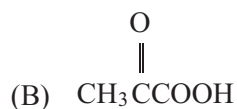
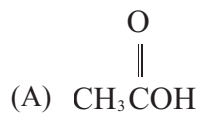
095. अभिक्रिया का उत्पाद (P) है



096. कॉर्डाइट निम्न का मिश्रण है

- (A) नाइट्रोग्लिसरीन, गनकोटन तथा वेसलीन
(B) बोरैक्स तथा ग्लिसरीन
(C) कारबोरैण्डम तथा चारकोल
(D) ग्लिसरॉल तथा KMnO_4

097. Which out of the following is the strongest acid?



098. Which element is not in first transition series

- (A) Fe (B) V
(C) Ag (D) Cu

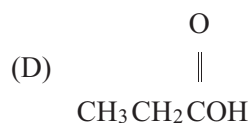
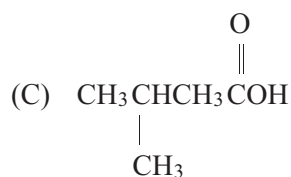
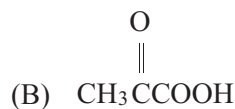
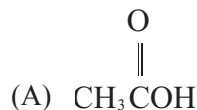
099. Which reagent is capable of giving test both of Aldehyde and ketones

- (A) Tollen reagent
(B) Fehling solution
(C) 2, 4 dinitrophenylhydrazine
(D) Shift reagent

100. Which reaction will not occur out of the following

- (A) $\text{Fe} + \text{H}_2\text{SO}_4 \longrightarrow \text{H}_2 + \text{FeSO}_4$
(B) $\text{Cu} + 2\text{AgNO}_3 \longrightarrow \text{Cu}(\text{NO}_3)_2 + 2\text{Ag}$
(C) $2\text{KBr} + \text{I}_2 \longrightarrow 2\text{KI} + \text{Br}_2$
(D) $\text{CuO} + \text{H}_2 \longrightarrow \text{Cu} + \text{H}_2\text{O}$

097. निम्न में से कौन सा सर्वाधिक प्रबल अम्ल है



098. निम्न में से कौन सा तत्व प्रथम संक्रमण श्रेणी में नहीं है

- (A) Fe (B) V
(C) Ag (D) Cu

099. ऐल्डिहाइड व कीटोन दोनों के परीक्षण देने में सक्षम अभिकर्मक है।

- (A) टॉलेन अभिकर्मक
(B) फेहलिंग घोल
(C) 2, 4 डाईनाइट्रोफेनिलव्हाइड्रेजिन
(D) शिफ अभिकर्मक

100. निम्न में से कौन सी अभिक्रिया नहीं होगी

- (A) $\text{Fe} + \text{H}_2\text{SO}_4 \longrightarrow \text{H}_2 + \text{FeSO}_4$
(B) $\text{Cu} + 2\text{AgNO}_3 \longrightarrow \text{Cu}(\text{NO}_3)_2 + 2\text{Ag}$
(C) $2\text{KBr} + \text{I}_2 \longrightarrow 2\text{KI} + \text{Br}_2$
(D) $\text{CuO} + \text{H}_2 \longrightarrow \text{Cu} + \text{H}_2\text{O}$

BIOLOGY / जीवशास्त्र

- 101.** Urinary Bladder is absent in all birds, except
(A) Duck (B) Gull
(C) Owl (D) Ostrich
- 102.** Who developed DNA fingerprinting?
(A) T.H.Morgan
(B) Alec Jeffreys
(C) Fedrick Sanger
(D) Francois Jacob
- 103.** Which of the following is formed by mesoderm of Gastrula?
(A) Central Nervous System
(B) Epidermis
(C) Circulatory System
(D) Liver and Pancreas
- 104.** The antibody produced in allergic reaction is:
(A) IgG (B) IgA
(C) IgE (D) IgM
- 105.** When was Montreal Protocol signed?
(A) 1985 (B) 1986
(C) 1987 (D) 1988
- 101.** निम्नलिखित में से किसी एक को छोड़कर सभी पक्षियों में मूत्राशय अनुपस्थित होता है?
(A) बतख (B) घोमरा
(C) उलूक (D) शतुरमुर्ग
- 102.** डी.एन.ए. अंगुलीछापन को किसने विकसित किया?
(A) टी.एच. मोरगन
(B) ऐलक जैफरीस
(C) फेद्रिक सेंगर
(D) फ्रंकोइस जैकाब
- 103.** निम्नलिखित में से कौनसा एक कन्दुक के मध्यजन्स्तर से बनता है?
(A) केन्द्रीय तंत्रिका तंत्र
(B) अधिचर्म
(C) परिसंचरण तंत्र
(D) यकृत तथा अग्न्याशय
- 104.** एलर्जी अभिक्रिया में निर्मित होने वाली प्रतिरक्षी है:-
(A) IgG (B) IgA
(C) IgE (D) IgM
- 105.** मानिञ्चल प्रोटोकाल पर हस्ताक्षर कब हुए?
(A) 1985 (B) 1986
(C) 1987 (D) 1988

106. Consider the following statements:
Hardy Weinberg equilibrium is maintained in a population where
- (i) random mating is there
 - (ii) there is no natural selection
 - (iii) a population may gain or loose alleles
- Which of the statements given above is/are correct?
- (A) (i) only
 - (B) (i) and (ii) only
 - (C) (ii) and (iii) only
 - (D) (i),(ii) and (iii)

107. Species which are closely related, morphologically similar, reproductively isolated, live in sympatric population are designated as:
- (A) Clines
 - (B) Ecades
 - (C) Demes
 - (D) Sibling

108. Which one of the following group is nutritionally essential amino acids?
- (A) Tyrosine, Valine, Tryptophan
 - (B) Glycine, Cystine, Valine
 - (C) Histidine, Isoleucine, Threonine
 - (D) Tryptophan, Leusine, Glycine

106. निम्नलिखित कथनों पर विचार कीजिये
हार्डी-वाइनबर्ग संतुलन उस जनसंख्या में अनुरक्षणीय होता है, जहाँ
- (i) यादृच्छिक संगम होता है।
 - (ii) प्राकृतिक वरण नहीं होता है।
 - (iii) एक जनसंख्या में युग्मविकल्पियों की प्राप्ति अवदूता हो सकती है।
- उपर्युक्त कथनों में से कौन-सा/से सही है/हैं ?
- (A) केवल (i)
 - (B) केवल (i) और (ii)
 - (C) केवल (ii) और (iii)
 - (D) (i), (ii) तथा (iii)

107. जातियाँ, जो निकटता से सम्बंधित हैं, आकारिकियत: समरूप हैं, जननात्मक विलगित हैं तथा समस्थानिक जनसंख्या में वास करती हैं, उन्हें कैसे नामोदिस्ट किया जाता है ?
- (A) प्रवण
 - (B) पारिज
 - (C) समुदय
 - (D) समाभासी

108. निम्नलिखित में से कौन-सा समूह पोषणजत आवश्यक एमीनो अम्लो का है ?
- (A) टाइरोसीन, वेलीन, ट्रीप्टोफेन
 - (B) ग्लाइसीन, सिस्टीन, वेलीन
 - (C) हिस्टिडीन, आइसोल्यूसीन, थ्रिआनीन
 - (D) ट्रीप्टोफेन, ल्यूसीन, ग्लाइसीन

109. Which of the following statements about DNA is not correct ?

- (A) The double helix is right-handed
- (B) The nitrogenous bases are stacked on the inside of the helix
- (C) The two strands of the double helix are anti-parallel
- (D) The bases of the two poly-nucleotides interact by covalent bonding

110. Match List-I with List-II and select the correct answer using the code given below the list.

List I	List II
A. pBR 322	a. Vector
B. EcoRI	b. Transgenic monkey
C. Andy	c. Restriction endonuclease

Key:

- | | |
|-----------|-----------|
| (A) A B C | (B) A B C |
| a b c | b c a |
| (C) A B C | (D) A B C |
| a c b | c a b |

111. Synoptonemal complex helps in

- (A) Gamete formation
- (B) Recombination during cell division
- (C) Production of enzymes during cell division
- (D) Chromosomal movement towards poles

109. डी.एन.ए के विषय में निम्नलिखित में से कौन-सा कथन सही नहीं है ?

- (A) दिक्कुण्डली दक्षिणावर्ती होती है
- (B) नाइट्रोजन क्षार कुण्डलिनी के भीतर की ओर समरेखीय होती है
- (C) दिक्कुण्डली के दो रज्जुक प्रतिसमांतर होते हैं
- (D) दो पालीन्यूक्लियोटाइडो के क्षार सहसंयोजी आबन्धन द्वारा पारस्परिक क्रिया करते हैं

110. सूची-I को सूची-II से सुमेलित कीजिए तथा सूचियों के नीचे दिए गए कूट का प्रयोग कर सही उत्तर चुनिये:-

सूची I	सूची II
A. pBR 322	a. वाहक
B. EcoRI	b. पारजीनी बंदर
C. एंडी	c. प्रतिबंध एंडोन्यूक्लिज

कूट:

- | | |
|-----------|-----------|
| (A) A B C | (B) A B C |
| a b c | b c a |
| (C) A B C | (D) A B C |
| a c b | c a b |

111. युग्मसूत्री समिश्र किसमें सहायता करता है ?

- (A) युग्मक निर्माण।
- (B) कोशिका विभाजन के दौरान पुनयोजन।
- (C) कोशिका विभाजन के दौरान एन्जाइमों का उत्पादन।
- (D) ध्रुवों की ओर गुणसूत्री संचलन।

112. Methemoglobinemia is caused due to the presence of in excess of which of the following in drinking water?

- (A) Iron (B) Nitrate
(C) Phosphate (D) Copper

113. Maltose is formed by which glycosidic linkage?

- (A) Glucose α 1-4 glucose
(B) Galactose α 1-4 glucose
(C) Glucose β 1-4 galactose
(D) Glucose β 1-4 glucose

114. Bombykol is a/an:

- (A) Hormone (B) Parasite
(C) Pheromone (D) Enzyme

115. The hormone somatostatin is secreted is from:

- (A) medium eminence
(B) zona glomerulosa
(C) delta cells in pancreas
(D) choroid plexus

116. Consider the following

- (i) Diarrhoea (ii) Demantia
(iii) Dermatitis (iv) Delinquency

Pellegra is characterized by which of the above?

- (A) (i), (ii) and (iv)
(B) (i), (ii) and (iii)
(C) (ii), (iii) and (iv)
(D) (i), (iii) and (iv)

112. पेयजल में निम्नलिखित में से किसकी उपस्थिति की अधिकता के कारण मेंटहीमोग्लोबिनीमिया होता है?

- (A) लोह (B) नाइट्रेट
(C) फास्फेट (D) ताम्र

113. माल्टोस किस ग्लाइकोसिडीक बंध से बनता है-

- (A) ग्लूकोस α 1-4 ग्लूकोस
(B) गैलेक्टोस α 1-4 ग्लूकोस
(C) ग्लूकोस β 1-4 गैलेक्टोस
(D) ग्लूकोस β 1-4 ग्लूकोस

114. बाम्बीकोल क्या है?

- (A) हार्मोन (B) परजीवी
(C) फिरोमोन (D) एन्जाइम

115. सोमेटोस्टेटिन हार्मोन किससे स्रावित होता है?

- (A) मीडियम एमीनेन्स
(B) गुच्छ स्तर
(C) अग्न्याशय की डेल्टा कोशिकाएँ
(D) रक्त जालक

116. निम्नलिखित पर विचार कीजिए:

- (i) प्रवाहिका (ii) मनोभ्रंश
(iii) त्वक्शोथ (iv) अपचार

पेलग्रा की उपर्युक्त में से कौन कौन सी विशेषताएँ हैं?

- (A) (i), (ii) तथा (iv)
(B) (i), (ii) तथा (iii)
(C) (ii), (iii) तथा (iv)
(D) (i), (iii) तथा (iv)

117. Which of the following animal groups belong to same class?

- (A) Pheretima, Lumbricus, Hirudinaria
- (B) Spider, Louse, Millepede
- (C) Cuttlefish, Devilfish, Squids
- (D) Silverfish, Crayfish, Razorfish

118. Which one of the following is the correct sequence of larval stages in the development of Fasiola?

- (A) Miracidium, Redia, Sporocyst, Metacercaria, Cercaria
- (B) Cercaria, Miracidium, Sporocyst, Metacercaria, Redia
- (C) Miracidium, Sporocyst, Redia, Cercaria, Metacercaria
- (D) Redia, Cercaria, Metacercaria, Sporocyst, Miracidium

119. What is the reason of the eye disease "Cataract"?

- (A) Destruction of sensory cells in retina.
- (B) Lens becomes opaque.
- (C) Loss of flexibility of lens.
- (D) Increased pressure of vitreous humour in eye ball.

120. Which of the following is produced by Yeast?

- (A) Ascorbic Acid (B) Vitamin B₁₂
- (C) Tocopherol (D) Riboflavin

117. निम्नलिखित में से कौन-सा एक जीवसमूह समान वर्ग से सम्बन्ध रखता है ?

- (A) फेरेटिमा, लम्ब्रिकस, हीरूडीनेरिया
- (B) मकड़ी, जू, मिलीपीड
- (C) कटलफिश, सृन्मीन, सिक्विड
- (D) राजत मीनाभ, विचिन्गट, क्षुरमीन

118. फैसिओला के विकास में लार्वा अवस्थाओं का निम्नलिखित में से कौनसा एक अनुक्रम सही है ?

- (A) मीरासीडियम, रेडिया, स्पोरोसिस्ट, मेटासर्केरिया, सर्केरिया
- (B) सर्केरिया, मीरासीडियम, स्पोरोसिस्ट, मेटासर्केरिया, रेडिया
- (C) मीरासीडियम, स्पोरोसिस्ट, रेडिया, सर्केरिया, मेटासर्केरिया
- (D) रेडिया, सर्केरिया, मेटासर्केरिया, स्पोरोसिस्ट, मीरासीडियम

119. मोतियाबिंद का कारण क्या है ?

- (A) रेटिना की संवेदी कोशिकाओं के विनाश से
- (B) लेंस के अपारदर्शित होने से
- (C) लेंस में लचीले पन के आभाव से
- (D) काचाभ द्रव के बढ़े हुए दाब के कारण

120. यीस्ट द्वारा उत्पादित होता है ?

- (A) एस्कोर्बिक अम्ल (B) विटामिन B₁₂
- (C) टेकोफिरोल (D) राइबोफ्लेविन

121. CDRI (Central Drug Research Institute) is situated at:
 (A) Allahabad (B) Lucknow
 (C) Kanpur (D) New Delhi
122. The animals of cold regions have short extremities. This rule is known as:
 (A) Bergman's Rule (B) Dollo's Rule
 (C) Allen's Rule (D) Cope's Rule
123. The babies devoid of breast feeding by mothers suffer from disease:
 (A) Pellegra (B) Kwashiorker
 (C) Beri-beri (D) Marasmus
124. The infective stage of Entamoeba histolytica is:
 (A) Minuta (B) Trophozite
 (C) Mature Cyst (D) Sporozite
125. Which gland is present in Rabbit but absent in frog:-
 (A) Salivary gland (B) Adrenal gland
 (C) Thyroid gland (D) Acinus gland
126. Which one is called soluble RNA?
 (A) r-RNA (B) t- RNA
 (C) m- RNA (D) hn- RNA

121. सी.डी.आर.आई (केन्द्रीय औषधि अनुसन्धान संस्थान) स्थित है:
 (A) इलाहाबाद (B) लखनऊ
 (C) कानपुर (D) नई दिल्ली
122. शरद क्षेत्रों में रहने वाले जंतु के छोटे अंग्राग होते हैं। इस नियम को कहते हैं-
 (A) बर्गमेन का नियम (B) डोलो का नियम
 (C) एलेन का नियम (D) कोप का नियम
123. ऐसे शिशु जिनको माताएँ दुग्धपान नहीं कराती किस रोग से प्रभावित होते हैं:-
 (A) पीलीग्रा (B) काशिऔर्कर
 (C) बेरी-बेरी (D) मेरासम्स
124. एन्टामीबा हिस्टोलिटीका की संक्रामक अवस्था है:-
 (A) माइन्यूटा (B) ट्रॉफोजाइट
 (C) परिपक्व पुट्ट (D) स्पेरोजाइट
125. निम्न में से कौनसी ग्रंथि खरगोश में पायी जाती है लेकिन मेंढक में अनुपस्थित होती है:-
 (A) लार ग्रंथि (B) अधिवृक्क ग्रंथि
 (C) थाइराइड ग्रंथि (D) गुच्छकोष्ठक ग्रंथि
126. कौनसा घुलनशील आरएनए कहलाता है?
 (A) आर-आरएनए (B) टी-आरएनए
 (C) एम- आरएनए (D) एचएन- आरएनए

127. During Anaphase – I of meiosis:
- (A) Homologous Chromosomes Separates.
 (B) Non-homologous Autosomes Separates.
 (C) Sister Chromatids Separates.
 (D) Non-Sister Chromatids Separates.
128. Which one of the following has the largest population in a Food Chain?
- (A) Producer
 (B) Decomposer
 (C) Primary consumer
 (D) Secondary consumer
129. The Expanded form of DDT is:
- (A) Dichloro diethyl trichloro ethane
 (B) Dichoro diphenyl trichloro ethane
 (C) Dichloro diethyl tetrachloro ethane
 (D) Dichoro diphenyl tetrachloro acetate
130. The term “gene” was introduced by:
- (A) Mendel (B) Bateson
 (C) Morgan (D) Johannsen
131. Sporopollenin is found in:
- (A) Outer wall of Pollen grain
 (B) Inner wall of Pollen grain
 (C) Pollen Tube
 (D) Male gamete
132. Actinomorphic condition can be represented as:
- (A) \oplus (B) %
 (C) \odot (D) A

127. अर्द्धसूत्री विभाजन की एनाफेज-I के दौरान:
- (A) समजात गुणसूत्र पृथक होते हैं।
 (B) असमजात ओटोसोम पृथक होते हैं।
 (C) सिस्टर क्रोमेटिड पृथक होते हैं।
 (D) नॉन- सिस्टर क्रोमेटिड पृथक होते हैं।
128. निम्नलिखित में से किसकी खाद्य श्रृंखला में सबसे ज्यादा संख्या (जनसंख्या) होती है?
- (A) उत्पादक
 (B) विघटक
 (C) प्राथमिक उपभोक्ता
 (D) द्वितीयक उपभोक्ता
129. डीडीटी का विस्तारित रूप है:
- (A) डाइक्लोरो डाइएथाइल ट्राइक्लोरो एथेन
 (B) डाइक्लोरो डाइफिनाइल ट्राइक्लोरो एथेन
 (C) डाइक्लोरो डाइएथाइल टेट्राक्लोरो एथेन
 (D) डाइक्लोरो डाइफिनाइल टेट्राक्लोरो एसीटेट
130. “जीन” शब्द इनके द्वारा शुरू किया गया था:
- (A) मेंडेल (B) बेट्सन
 (C) मॉर्गन (D) जोहेन्सन
131. स्पोरोपोलेनिन इसमें पाया जाता है:
- (A) परागकण की बाहरी दीवार
 (B) परागकण की आंतरिक दीवार
 (C) पराग नलिका
 (D) नर युग्मक
132. त्रिज्यासममित स्थिति ऐसे प्रदर्शित की जा सकती है:
- (A) \oplus (B) %
 (C) \odot (D) A

133. After pollination ovary develops into:
 (A) Carpel (B) Ovule
 (C) Fruit (D) Mesocarp
134. Palisade parenchyma is absent in leaves of:
 (A) Gram (B) Sorghum
 (C) Mustard (D) Soyabean
135. Vascular bundle without cambium is called:
 (A) Closed Vascular Bundle
 (B) Open Vascular Bundle
 (C) Conjoint Vascular Bundle
 (D) Radial Vascular Bundle
136. In Ulothrix sexual reproduction is by:
 (A) Anisogamy (B) Oogamy
 (C) Isogamy (D) Muramic acid
137. The nuclear material in a bacterium is made up of:
 (A) DNA
 (B) RNA
 (C) Protein
 (D) DNA & RNA both
138. The fruiting body of a mushroom is called:
 (A) Sporocarp (B) Basidiocarp
 (C) Ascocarp (D) Plasmodiocarp

133. परागण होने के बाद अंडाशय इसमें विकसित होता है:
 (A) अंडप (B) बीजांड
 (C) फल (D) मध्यभित्ति
134. खम्भ मृदुत्तक इसकी पत्तियों में अनुपस्थित होता है:
 (A) चना (B) ज्वार
 (C) सरसों (D) सोयाबीन
135. एधाविहीन संवहन पूल कहलाते हैं:
 (A) बंद संवहनी पूल
 (B) खुले संवहनी पूल
 (C) संयुक्त संवहनी पूल
 (D) अरीय संवहनी पूल
136. युलोथ्रिक्स में लैंगिक प्रजनन इस प्रकार होता है:
 (A) असमयुग्मन (B) विषमयुग्मन
 (C) समयुग्मन (D) म्युरैमिक अम्ल
137. एक जीवाणु में केन्द्रीकीय पदार्थ इस का बना होता है:
 (A) डीएनए
 (B) आरएनए
 (C) प्रोटीन
 (D) डीएनए एवं आरएनए दोनों
138. एक मशरूम की फलन-काय कहलाती है:
 (A) स्पोरोकार्प (B) बेसिडियोकार्प
 (C) एस्कोकार्प (D) प्लास्मोडियोडाइकार्प

139. Gametophyte is the dominant stage in the life-cycle of:

- (A) Bryophyta (B) Pteridophyta
(C) Angiosperms (D) Gymnosperms

140. Pteridophytes are also called as:

- (A) Phanerogams
(B) Spermatophytes
(C) Vascular Cryptogams
(D) Amphibians of Plant Kingdom

141. Canada Balsam is obtained from the plant:

- (A) Abies (B) Pinus
(C) Cedrus (D) Ginkgo

142. Replum structure is found in:

- (A) Ovary of Cruciferae
(B) Inflorescence of Compositae
(C) Stamens of Malvaceae
(D) Root of Leguminosae

143. The lowest water potential in the xylem will be of:

- (A) Root Hairs
(B) Vascular Bundle of Root
(C) Tracheids of the stem
(D) Leaves

144. Which one is a symbiotic nitrogen fixer?

- (A) Azolla (B) Glomus
(C) Azotobacter (D) Frankia

139. युग्मकोद्भिद इनके जीवन चक्र की मुख्य अवस्था है:

- (A) ब्रायोफाइटा (B) टेरिडोफायटा
(C) एन्जियोस्पर्मस (D) जिम्नोस्पर्मस

140. टेरिडोफाइट्स यह भी कहलाते हैं:

- (A) फैनैरोगेम्स
(B) स्पेर्मेटोफाइट्स
(C) संवहनी क्रिप्टोगेम्स
(D) पादप जगत के उभयचर

141. कनाडा बालसम इस पादप से प्राप्त किया जाता है:

- (A) एबीज़ (B) पाइनस
(C) सेडरस (D) गिंकों

142. रेप्लम संरचना इसमें पाई जाती है:

- (A) क्रुसीफेरी के अण्डाशय
(B) कम्पोजिटी के पुष्पक्रम
(C) माल्वेसी के पुमंग
(D) लेग्यूमिनेसी की मूल

143. सबसे कम जल विभव इसके जायलम में होगा:

- (A) मूल रोम
(B) मूल के संवहनी पूल
(C) स्तम्भ की वाहिनिका
(D) पत्तियाँ

144. कौनसा एक सहजीवी नाइट्रोजन स्थिरीकारक है?

- (A) एजोला (B) ग्लोमस
(C) एजोटोबैक्टर (D) फ्रैंकिया

145. The enzyme Rubisco is found in:
 (A) Chloroplast (B) Mitochondria
 (C) Cytoplasm (D) Nucleus
146. Which condition favors Guttation ?
 (A) High humidity
 (B) Low humidity
 (C) More transpiration
 (D) Bright Sunlight
147. NAD^+ is:
 (A) A Protein
 (B) An Oxidizing agent
 (C) A Reducing agent
 (D) Formed under only anaerobic conditions
148. Which one is Total Stem Parasite?
 (A) Rafflesia (B) Santalum album
 (C) Cuscuta reflexa (D) Viscum
149. The movement of Pollen tube is:
 (A) Chemotropism (B) Thermotactic
 (C) Thigmonasty (D) Hydrotropism
150. Which one is a synthetic Auxin:
 (A) IBA (B) NAA
 (C) IAA (D) GA

145. एंजाइम रुबिस्को इसमें पाया जाता है:
 (A) क्लोरोप्लास्ट (B) माइटोकॉन्ड्रिया
 (C) कोशिका द्रव्य (D) केन्द्रक
146. कौनसी स्थिति बिन्दु खाव में सहायक है?
 (A) उच्च आर्द्रता
 (B) कम आर्द्रता
 (C) अधिक वाष्पोत्सर्जन
 (D) तीव्र सूर्य का प्रकाश
147. एनएडी⁺ है:
 (A) एक प्रोटीन
 (B) एक ऑक्सीकारक
 (C) एक अपचायक
 (D) केवल अवायवीय परिस्थितियों में निर्मित
148. कौन सा पूर्ण स्तम्भ परजीवी है?
 (A) रैफ्लेसिया (B) सेंटलम एल्बम
 (C) कस्क्युटा रिफ्लेक्सा (D) विस्कम
149. पराग नलिका की गति होती है:
 (A) रसायनानुवर्तन (B) ताप अनुचलन
 (C) स्पर्शानुकुंचन (D) जलानुवर्तन
150. कौनसा एक संश्लेषित ऑक्सिन है:
 (A) आईबीए (B) एनएए
 (C) आईएए (D) जीए

SPACE FOR ROUGH WORK / कच्चे काम के लिये जगह

SPACE FOR ROUGH WORK / कच्चे काम के लिये जगह



SPACE FOR ROUGH WORK / कच्चे काम के लिये जगह